



■ Périphériques non reconnus : que faire ?

Raccorder un clavier, une imprimante, un smartphone, une webcam... à un ordinateur, c'est très simple. En théorie, c'est vrai. Mais en pratique ? Voici la méthode à suivre pour résoudre tous vos problèmes de connexion.

■ Capturez en image ce qui est affiché à l'écran

Sur n'importe quel ordinateur, il suffit de presser une touche pour « photographe » ce qui apparaît à l'écran. Pratique pour se faire aider pour résoudre un problème informatique, mais il y a l'art et la manière de réaliser ces captures. Suivez le guide.

■ Gérez les notifications de votre ordinateur...

Lorsqu'elles sont omniprésentes, elles nous envahissent, lorsqu'il n'y en a plus, elles nous manquent : les fenêtres nous informant que nous avons reçu un message, qu'un logiciel requiert une intervention... peuvent être réglées, selon nos souhaits, dans le Centre des notifications.

■ Connectez facilement vos appareils au Wi-Fi

Avez-vous déjà essayé de mémoriser le code de connexion à votre réseau Wi-Fi ? Il est souvent très long, et il faut à chaque fois retrouver son emplacement... Ou bien tester la solution que nous vous proposons !

Actualités	3
Questions/Réponses	7

Matériel – Périphériques non reconnus : que faire ? M0621



D'abord, qu'est-ce qu'un périphérique ?	12
Solution 1 : essayez une autre prise USB	13
Solution 2 : éteignez et redémarrez l'ordinateur	15
La variante de la multiprise USB	15
Solution 3 : faites une réinitialisation logicielle	20
Solution 4 : forcez la mise à jour des pilotes USB (Windows)	25
Solution 5 : bloquez un éventuel problème de gestion de l'énergie (Windows)	27
Apprenez à bien déconnecter un périphérique USB	30
Forcez l'affichage d'un périphérique de stockage (Mac)	32

Vos Créations – Capturez en image ce qui est affiché à l'écran

C0621



Un principe vieux comme l'informatique	34
Utilisez l'outil de capture d'écran de Windows	37
Utilisez l'outil de capture d'écran d'un Mac	49
Réalisez une capture d'écran à partir d'un smartphone ou d'une tablette	51

Réglages – Gérez les notifications de votre ordinateur

R0621



Accédez à votre centre de notifications	54
Avec Windows 10 : des notifications et des actions rapides	56
Avec Windows 10 : apprivoisez le centre de notifications	57
Avec macOS, gérez les Widgets du centre de notifications	63
Avec macOS, maîtrisez les notifications	64

Internet – Connectez facilement vos appareils au Wi-Fi

I0621



Étape 1 : retrouvez le code Wi-Fi via votre ordinateur	68
Étape 2 : créez un QR-Code	72
Étape 3 : comment se connecter à partir du QR-Code	75
Astuce : utilisez le mobile pour afficher le QR-Code	79

Chère lectrice, cher lecteur,

Ce numéro se veut une réponse à certains de vos messages de dépannage ou de demande d'aide. Vous butez sur un réglage ou bien un dysfonctionnement et vous tentez de me l'expliquer par e-mail. De l'autre côté de l'écran, je dois imaginer ce qu'il s'est passé et tenter de reproduire le scénario pour trouver la solution la plus adaptée. Un bon croquis vaut mieux qu'un long discours, disait Napoléon, dont on vient de célébrer les 200 ans de la disparition. En informatique, c'est d'autant plus vrai : une image d'une difficulté permet de comprendre plus précisément où cela peut coïncider. Dans tous les cas, c'est un excellent point de départ pour l'investigation.

Et justement, prendre un cliché de ce qui est affiché à l'écran, c'est ce que vous allez apprendre à réaliser avec Windows ou macOS. Les deux systèmes d'exploitation disposent de nouveaux outils qui permettent de faire ces captures d'écran sur mesure et même de griffonner dessus. Pour aller plus loin, nous vous avons aussi expliqué comment réaliser une capture à partir de votre smartphone ou de votre tablette (**Art. 0621**).

Quant aux notifications qui s'affichent sur votre écran, sachez qu'il est possible de les lister dans la partie droite de l'écran dans un volet appelé Centre de notifications. L'affichage de ce centre comporte aussi d'autres éléments. Dans le cas de Windows 10, il s'agit de gros boutons donnant un accès rapide à certaines fonctions. Avec un Mac, il s'agit de petits modules affichant des informations, comme la météo ou les rendez-vous du jour. Hé bien, sachez qu'il est possible de personnaliser tout ce petit monde (**Art. R0621**).

Éditorial • juin 2021

Au fil des notifications, vous avez certainement déjà croisé un message indiquant un problème avec un périphérique USB. C'est un grand classique ! Les prises USB sont pratiques, puisqu'universelles, mais parfois cela coince et il n'est pas possible d'utiliser l'accessoire, que ce soit une souris, un clavier, une clé USB ou un disque dur externe. Dans la plupart des cas, un redémarrage de l'ordinateur ou le fait de brancher puis de débrancher suffira. Mais parfois, il n'y a rien à faire et c'est d'autant plus sournois que, sur un Mac, aucun message ne s'affiche. Alors, si ce problème revient souvent chez vous, voici un guide progressif qui va vous aider. L'article **M0321 – Périphérique non reconnu : que faire ?** dévoile cinq solutions pour faire fonctionner à coup sûr ce périphérique !

Enfin, vous avez peut-être déjà eu des difficultés à vous connecter au Wi-Fi chez des proches : il faut recopier un code interminable imprimé sous une box inaccessible ! Plutôt que de vous évertuer à faire faire de la gymnastique à vos hôtes, je vous propose d'imprimer un motif graphique baptisé QR-Code qui, scanné avec l'appareil-photo d'un mobile, permettra de connecter ce dernier au Wi-Fi. Et si c'est un ordinateur qu'il faut connecter, le code sera plus facile d'accès (**Art. I0621**). Dans tous les cas, vous voici armé pour pouvoir passer un été que j'espère plus radieux que ne le fut cet hiver.

Jean-Pierre Larive
Rédacteur en chef

■ Quand les engins de la NASA prennent place dans votre jardin

Imaginez le rover Perseverance évoluer dans votre jardin plutôt que sur le sol de Mars ! Par la magie de l'informatique, c'est possible : c'est ce que l'on appelle la réalité augmentée.

Perseverance en taille réelle à la maison

Cette technologie utilise l'appareil-photo du mobile pour incruster dans votre environnement n'importe quel élément virtuel en 3D. Vous pouvez ainsi vous déplacer autour de cet objet 3D avec votre mobile pour l'observer sous toutes les coutures.

Poser le rover dans votre intérieur ou dans le jardin, c'est précisément ce que propose la NASA, avec une application baptisée **SpacecraftAR**. Vous pouvez la trouver en touchant l'icône du Play Store (Android) ou de l'App Store (iPhone) et en saisissant son nom.



Actualités • juin 2021

Une fois l'appli ouverte, touchez **Start Mission**, puis choisissez l'un des terrains de jeu proposés : la Terre, Mars, les autres planètes, les lanceurs...

Pour choisir Perseverance ou son petit drone, il faut opter pour **Mars**. Appuyez sur l'image de l'engin spatial. Certains appareils nécessitent d'être téléchargés. Ensuite, accordez l'autorisation d'utiliser la caméra du mobile puis pointez-la sur une surface horizontale, comme le sol. Pour cela, il faut faire de petits mouvements circulaires.



Lorsqu'un cercle s'affiche, touchez-le. Le rover apparaît en 3D. Vous pouvez tourner autour et il déploie ses bras articulés. Il est possible de le redimensionner en pinçant l'image pour le réduire ou en faisant l'inverse pour l'agrandir. Pour immortaliser la présence de l'appareil de la NASA dans votre environnement, n'hésitez pas à prendre un cliché en utilisant le gros bouton disponible.

Sachez qu'il est possible de donner sa taille réelle à l'engin en touchant le bouton **OFF** en bas de l'écran pour le changer en **ON**.

■ **Un mode sombre pour le moteur de recherche Google**

Pendant des années, une légende considérait qu'en affichant du noir à la place du blanc à l'écran, la consommation d'énergie était réduite. Ce n'est vrai que sur une technologie d'écran appelée Oled. Sur ce type d'écran, les pixels noirs sont effectivement éteints ce qui est moins énergivore.

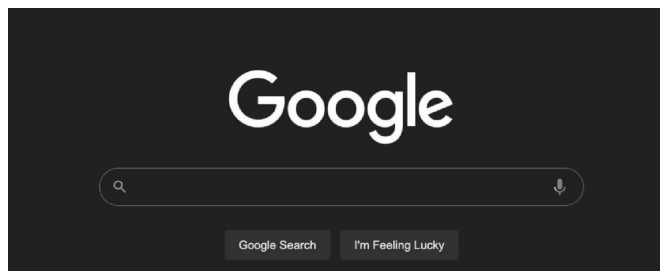
Du noir pour la santé de vos yeux

Cependant, ce type d'écran est rarissime sur les ordinateurs. Plus que par souci d'économiser de l'énergie, c'est pour préserver vos yeux lorsque la pénombre s'installe dans la pièce que de nombreux éditeurs ont mis au point un mode baptisé sombre. Et justement, en la matière, l'affichage très lumineux de Google dispose maintenant de ce mode sombre, avec un ordinateur sous Windows ou avec un Mac.

Il est en cours de déploiement et on le trouve sur d'autres produits proposés gratuitement par Google, comme le logiciel de traitement de texte en ligne Docs, le tableur Sheets et l'application de création de présentations Slide. Même YouTube y a droit. Un message apparaît

Actualités • juin 2021

sur votre page Google Search si l'option est disponible pour vous. Vous pouvez alors cliquer pour l'activer.



Comment activer le mode sombre

Si aucun message de disponibilité ne s'affiche, il est possible de l'activer manuellement. À partir de votre navigateur, allez sur *google.com*. Dans la page, cliquez sur **Paramètres** en bas à droite et choisissez **Paramètres de recherche**.

Déroulez jusqu'à la partie **Apparence** et sélectionnez **Mode sombre**, puis sauvegardez. Si vous ne voyez pas ces options, c'est que Google ne les a pas encore mis à jour dans votre zone géographique. Dans le cas contraire, votre page d'accueil ainsi que toutes les pages de résultats de vos recherches sont désormais sur fond noir. Si cela ne vous plaît pas, vous pouvez revenir au mode clair en cochant la case dans les paramètres.

Comment enregistrer automatiquement un document avec Writer

J'utilise Writer de Libre Office comme logiciel de traitement de texte. Dernièrement, après avoir rédigé un long courrier, une panne de courant électrique a stoppé net mon ordinateur. Pour le coup, l'ensemble des modifications apportées à ce document ont été perdues. Est-il possible de régler Writer pour qu'il enregistre automatiquement et très régulièrement un document en cours de rédaction ?

Ce qui vous est arrivé est malheureusement très courant. Writer effectue une sauvegarde automatique toutes les quinze minutes. Mais lorsqu'on est inspiré, on peut rédiger beaucoup de choses en quinze minutes. Il est toutefois possible de réduire ce délai en vous rendant dans les réglages du logiciel. Pour cela :

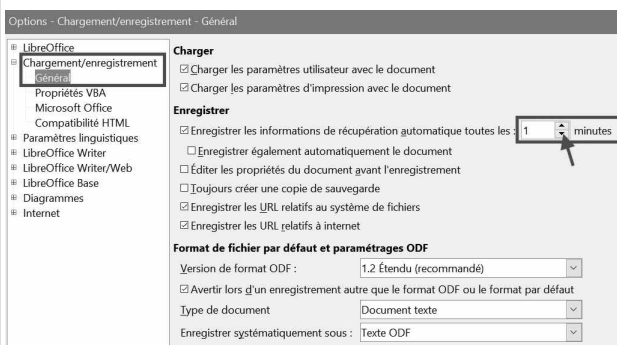
1. Dans Writer, cliquez en haut sur **Outils**.
2. Dans le menu, cliquez tout en bas sur **Options**.
3. Une fenêtre de réglages s'affiche. Dans la colonne de gauche, cliquez sur le signe + devant **Chargement/Enregistrement**.



Questions/Réponses • juin 2021

Q/R

4. Parmi les rubriques, optez pour **Général**.
5. Dans la partie principale, cochez la case **Enregistrer les informations de récupération automatique toutes les**.
6. Au lieu de **15 minutes**, saisissez **1**, ou affichez cette valeur en cliquant sur la pointe de flèche dirigée vers le bas. Cliquez sur **OK**.



Si votre PC subit une interruption brutale, lorsque vous redémarrerez Writer, le logiciel affichera ce qu'il aura pu récupérer.

Application TousAntiCovid : comment ajouter un certificat

Je suis vacciné et j'aimerais pouvoir le prouver si on me le demande. Est-ce que prendre en photo mon certificat de vaccination pour l'emporter dans mon smartphone est suffisant ?

Pour être sûr de ne pas perdre ce sésame, mieux vaut en faire une copie ou le photographier pour qu'il se trouve dans la galerie du mobile. Mais il y a encore mieux : utiliser l'application TousAntiCovid, disponible sur le Play Store (Android) et sur l'App Store (iPhone).

Si l'application reste assez peu pertinente pour détecter la proximité de personnes malades ayant bien voulu inscrire leur statut sérologique dans leur propre application, elle est très utile pour héberger votre certificat de

vaccination ou un résultat de test. Pour cela, une fois l'application ouverte, qu'elle soit activée ou non, faites défiler les différentes options pour arriver en bas de la page. Touchez le module bleu intitulé **Mon carnet**.

Pour un certificat de vaccin contre le Covid, touchez en bas du nouvel affichage **Scanner le QR-Code**. Dans le message qui apparaît, touchez **OK**. Il faut autoriser l'application à utiliser l'appareil-photo du smartphone.

Attestations & Carnet



Questions/Réponses • juin 2021

Q/R

Ensuite, il faut viser le QR-Code imprimé sur votre certificat avec le mobile. Celui-ci est presque immédiatement reconnu et mémorisé par votre application. Pour le montrer en cas de demande, il suffira de toucher la rubrique **Mon carnet** dans l'application. Le QR-Code s'affichera alors et pourra être scanné.



Comment ça marche ?

Pour numériser vos certificats de test et de vaccination, et toujours les avoir à portée de main, c'est simple :

- pour les tests, vous recevrez un SMS du portail SI-DEP avec les instructions à suivre.

- pour la vaccination, il vous sera remis un certificat papier avec un QR Code à flasher. Dès seconde quinzaine de mai, vous pourrez récupérer vos anciens certificats de vaccination.

Ces certificats seront à montrer pour vos voyages aériens et maritimes, l'expérience en cours, les compagnies aériennes et maritimes informeront leurs clients éligibles.

Si vous rencontrez un problème, vous pouvez appeler le 0 800 71 48.

➕ Scanner le QR Code

1. Télécharger votre certificat de test sur votre appareil en cliquant sur le bouton «Télécharger mon document»

2. Importer votre certificat de test dans TousAntiCovid :

+ en cliquant sur le bouton « Importer dans TousAntiCovid »

Ou

+ en scannant le QR Code ci-contre depuis votre application TousAntiCovid

Télécharger mon document

Si vous utilisez l'application TousAntiCovid, vous pouvez cliquer sur le bouton ou scanner le QR code pour importer votre certificat de test dans l'application.

Importer dans
TousAntiCovid



Pour un certificat de test négatif, la procédure est différente. Vous avez certainement reçu un SMS provenant du SI-DEP. Touchez le lien qu'il contient. Le site portail du SI-DEP apparaît. Saisissez votre date de naissance. Un SMS vous est envoyé avec un code, qu'il faut copier puis valider. Apparaît alors la liste de vos tests. Faites défiler la page jusqu'à l'encadré vert. En bas, touchez **Importer dans TousAnticovid, puis l'icône de l'application. Touchez **Ajouter**. Le certificat apparaît dans la rubrique **Mon carnet** de l'application.**



Périphériques non reconnus : que faire ?

Il suffit de brancher, et ça marche! Enfin, cela devrait... Malgré d'énormes progrès, l'informatique joue parfois des tours et les périphériques (les appareils externes que l'on connecte à l'ordinateur) ne font pas toujours bon ménage avec Windows ou macOS. Aujourd'hui, ils se branchent tous ou presque avec une prise USB. Alors, comment faire pour retrouver votre imprimante, votre souris, ou cette clé USB qui fonctionnait hier encore? Plusieurs raisons peuvent expliquer un problème de connexion avec un périphérique externe. Dans cet article, nous allons procéder du plus simple au plus compliqué pour afficher vos périphériques les plus utiles sur votre ordinateur.



- **D'abord, qu'est-ce qu'un périphérique?** p. 02
- **Solution 1 : essayez une autre prise USB** p. 03
- **Solution 2 : éteignez et redémarrez l'ordinateur** p. 05
- **La variante de la multiprise USB** p. 05
- **Solution 3 : faites une réinitialisation logicielle** p. 10
- **Solution 4 : forcez la mise à jour des pilotes USB (Windows)** p. 15
- **Solution 5 : bloquez un éventuel problème de gestion de l'énergie (Windows)** p. 17
- **Apprenez à bien déconnecter un périphérique USB** p. 20
- **Forcez l'affichage d'un périphérique de stockage (Mac)** p. 22

Les informations de cet article vous aident à ...

- ▶ réinitialiser des prises USB inopérantes
- ▶ utiliser une prise adaptée pour une multiprise USB
- ▶ retirer un périphérique de stockage en toute sécurité



02 M0621

■ D'abord, qu'est-ce qu'un périphérique ?

Des périphériques USB

On parle de périphérique pour tout appareil se branchant à l'ordinateur via une prise USB ou une prise dédiée, comme c'est le cas pour un écran.

Il existe plusieurs familles de périphériques. Il y a ceux qui servent d'interface homme/machine, comme la souris, le clavier, une manette de jeux, ou encore un écran, voire une imprimante ou un scanner. Il y a aussi les périphériques de stockage, c'est-à-dire les clés USB, les disques durs externes, les lecteurs de cartes mémoire, ou encore les lecteurs/graveurs externes. Il y a également les appareils multimédias, comme les smartphones, tablettes, appareils-photo ou caméras. Ces appareils se comportent comme des périphériques de stockage. Ils en profitent également pour se recharger.

Depuis l'arrivée en 1996 de l'USB, ces appareils se branchent lorsque l'ordinateur est allumé et, après quelques secondes, ils sont opérationnels. Il faut dire que ce n'était pas du tout le cas auparavant. Il fallait d'abord brancher un appareil lorsque l'ordinateur était éteint, puis l'allumer et ensuite mettre sous tension l'ordinateur.



Quand un périphérique a un problème avec Windows, vous voyez apparaître une petite notification en bas à droite indiquant **Périphérique USB non reconnu**. Sur un Mac, c'est encore plus simple : il ne se passe rien. Dans les deux cas, il s'agit d'un problème courant pour lequel plusieurs solutions existent qu'il s'agisse d'un vieux ou d'un nouveau PC avec Windows, ou encore d'un Mac.



Commencez par débrancher et rebrancher le câble alors que l'ordinateur est allumé. Cela ne change rien ?

■ Solution 1 : essayez une autre prise USB

Tout d'abord, vous devez vérifier si le port USB est fonctionnel ou non. Vous pouvez débrancher le périphérique USB qui ne peut être reconnu, puis le rebrancher sur la même prise en ayant patienté une vingtaine de secondes. Si cela ne fonctionne pas, tentez votre chance sur une autre prise disponible.

*Débranchez,
patientez,
rebranchez*



04 M0621



Passez à cette méthode avec un ordinateur de bureau :

1. Éteignez l'ordinateur normalement.
2. Débranchez la prise électrique d'alimentation de l'ordinateur.
3. Pressez le bouton d'alimentation durant une trentaine de secondes. L'idée est à la fois de décharger les condensateurs et d'éliminer l'éventuelle électricité statique résidant directement sur la carte-mère de l'ordinateur.
4. Rebranchez tout et pressez le bouton de mise sous tension de l'ordinateur pour l'allumer.
5. Retentez votre chance en reconnectant le périphérique.

Avec un ordinateur portable, cette procédure ne peut pas fonctionner en raison de la présence de la batterie. Dans pratiquement tous les cas, il est désormais impossible de retirer les batteries des nouveaux ordinateurs portables.

Il va donc falloir envisager d'autres solutions.



Astuce : une question d'énergie

Si vous utilisez un périphérique qui fonctionne avec des piles, ce qui est le cas pour les claviers et les souris sans fil, assurez-vous qu'elles ne sont pas tout simplement vidées. Notez également que certains périphériques équipés de batteries ont parfois du mal à se connecter lorsque la batterie n'est pas suffisamment chargée. Dans ce cas, chargez à 100 % la batterie de l'appareil et répétez la procédure de branchement.

■ Solution 2 : éteignez et redémarrez l'ordinateur

Parfois, un simple redémarrage peut corriger l'erreur qui empêche la reconnaissance de l'USB. Débranchez tous les périphériques USB, attendez quelques minutes, puis redémarrez l'ordinateur. Une fois votre ordinateur démarré, essayez de rebrancher le périphérique USB capricieux.

Simple et parfois efficace

■ La variante de la multiprise USB

Je vous ai déjà conseillé d'utiliser une multiprise USB qui va vous permettre de brancher plusieurs périphériques en ne condamnant qu'une seule prise sur l'ordinateur. Une excellente solution, qui



06 M0621

présente en revanche parfois quelques soucis. S'il s'agit de brancher un clavier et une souris pour transformer un ordinateur portable en version de bureau avec un grand écran, cela ne devrait pas poser de problème. Mais si cette multiprise accueille de nombreux appareils supplémentaires, cela risque de coincer.

D'abord, il va falloir vérifier sur quel type de prise USB vous avez connecté cette multiprise sur l'ordinateur. Car si les prises se ressemblent, elles n'ont pas toutes les mêmes propriétés.



*L'USB 3.0,
une prise
de choix*

Ainsi, si votre ordinateur a un peu plus de trois ans, il est probable qu'il dispose au moins d'une prise USB-3.

Ce type de prise permet d'accélérer le débit des données avec un périphérique de stockage. Le temps est parfois divisé par trois ou quatre par rapport à une prise USB de la génération précédente. Mais cette prise a aussi un autre avantage, celui de délivrer suffisamment



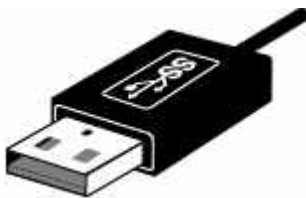
d'énergie pour alimenter plusieurs périphériques à la fois. Si c'est celle-ci qui est exploitée avec une multiprise, elle aussi USB-3, l'accumulation de périphériques ne devrait pas poser de problème.

Mais comment savoir si une prise est une prise USB-3 ?

Première solution : l'observation visuelle des prises

Sur la multiprise et les périphériques :

Observez le connecteur de la multiprise. La petite languette en plastique à l'intérieur de la prise est-elle bleue ? Si c'est le cas, la multiprise USB est de troisième génération.



Cette couleur bleue est significative : si vous la voyez sur n'importe quel câble USB, c'est qu'il s'agit de l'USB-3.

Sur l'ordinateur :

Le principe est le même : si vous voyez une petite languette bleue, c'est gagné, il s'agit bien d'USB-3. Si ce n'est pas le cas, il peut y avoir un petit pictogramme indiquant les lettres SS, pour *Super Speed*, c'est-à-dire très haute vitesse. Là encore il s'agit bien d'USB-3.



08 M0621



Enfin, si ce logo n'est pas présent et que la languette est d'une autre couleur, il est possible qu'y figure un petit logo représentant un éclair.

Cela signifie que cette prise est suffisamment puissante pour alimenter un smartphone, par exemple. Cela veut également dire qu'il s'agit bien d'une prise USB-3.

Si absolument rien n'est identifiable visuellement, il va falloir exploiter une autre méthode.

Deuxième solution : utiliser Windows ou macOS

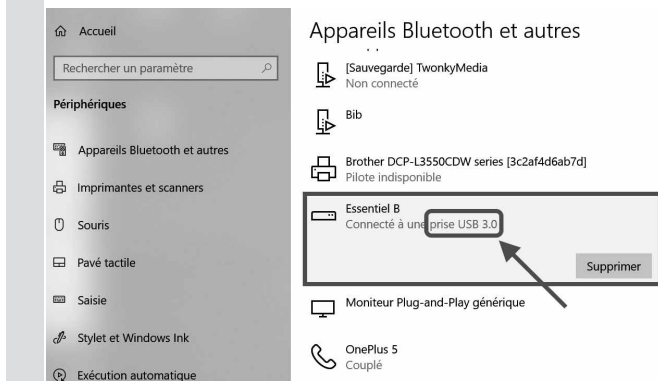
À partir de Windows 10



1. Cliquez sur le bouton **Démarrer** puis cliquez sur la roue dentée pour ouvrir les **Paramètres**.
2. Dans l'affichage, cliquez sur **Périphériques**.
3. Faites défiler la liste des périphériques installés. Il peut y avoir de tout. Observez les périphériques mentionnant **Connecté à une**



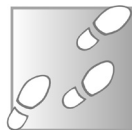
prise USB 3.0 ou 3.1. Si vous avez branché votre multiprise et que les périphériques associés fonctionnent en USB 3.0, vous verrez forcément cette mention.



En revanche, si la mention n'apparaît pas, vous risquez d'avoir des soucis d'alimentation des périphériques et cela peut expliquer la non-reconnaissance de ceux-ci. Dans ce cas, il faut simplement en retirer un et le brancher directement sur une autre prise de l'ordinateur, s'il y en a une disponible.

Sur un Mac

1. Cliquez sur l'icône de la pomme en haut à gauche, puis sur **À propos de ce Mac**.
2. Dans le module disponible, cliquez sur **Rapport Système**.





10 M0621

3. Dans la liste, recherchez la ligne **USB** et sélectionnez-la.
4. Dans la partie principale, observez ce qui est indiqué. Vous devez voir la mention **USB 3.0**. S'il s'agit d'une autre version, l'utilisation de la multiprise USB peut effectivement poser souci. Il faudra alors brancher l'un des périphériques sur une autre prise de l'ordinateur s'il en reste...

The screenshot shows the 'System Information' window on a MacBook Pro. The left sidebar is expanded to 'Matériel' (Hardware), and 'USB' is selected. The main pane shows the 'Arborescence du périphérique USB' (USB device tree) with 'Bus USB 3.0' selected. Below this, the 'Bus USB 3.0' section displays the following information:

Gestionnaire du contrôleur de l'hôte :	AppleUSBXHCIWPT
Identifiant du périphérique PCI :	0x9cb1
Identifiant de révision du PCI :	0x0003
Identifiant du fournisseur du PCI :	0x8086

Below the USB 3.0 section, the 'Contrôleur de l'hôte USB Bluetooth' section displays the following information:

Identifiant du produit :	0x8290
Identifiant du fournisseur :	0x05ac (Apple Inc.)
Version :	1.69
Fabricant :	Broadcom Corp.
Identifiant de l'emplacement :	0x14300000

■ Solution 3 : faites une réinitialisation logicielle

*Une histoire
d'orchestre
d'harmonie*

L'opération va consister à désinstaller le pilote du concentrateur USB de l'ordinateur. Ce pilote de concentrateur est le petit programme qui

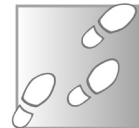


sert de chef d'orchestre aux périphériques USB. Il est probable qu'à force de mettre en musique de nombreux périphériques différents, il commence à mélanger le jazz au hard rock et à la musique baroque. Dans ce cas, l'orchestre, c'est-à-dire le concentrateur de prises USB, arrête de jouer, et la coupure est parfois temporaire, d'autres fois permanente.

Une fois que ce chef d'orchestre sera désinstallé, il faudra redémarrer l'ordinateur. Celui-ci constatera qu'il n'y a pas de chef d'orchestre pour ces prises USB et en invitera un nouveau à bord. Un puriste de la musique !

Avec Windows 10

1. Pour réinitialiser ce pilote de concentrateur USB, cliquez sur le bouton **Démarrer**, puis en bas à gauche sur l'icône représentant une roue dentée. Dans la fenêtre, cliquez à droite sur l'intitulé **Périphériques et imprimantes**.

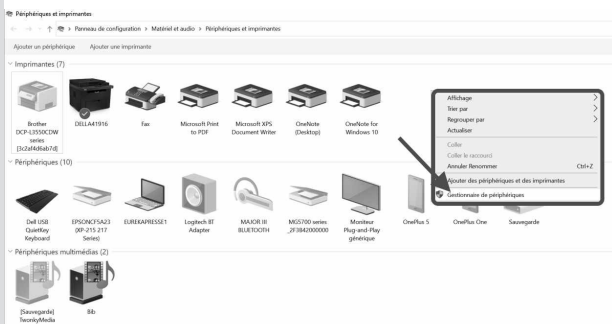


The screenshot shows the Windows 10 Settings application. On the left, the 'Périphériques' (Devices) category is selected. The main pane is titled 'Appareils Bluetooth et autres' (Bluetooth and other devices). It shows the Bluetooth toggle is turned on. Below, there are sections for 'Souris, clavier et stylet' (Mouse, keyboard, and pen) and 'Audio'. A red box highlights the 'Périphériques et imprimantes' (Devices and printers) link in the right-hand pane, with an arrow pointing to it from the text in the adjacent block.



12 M0621

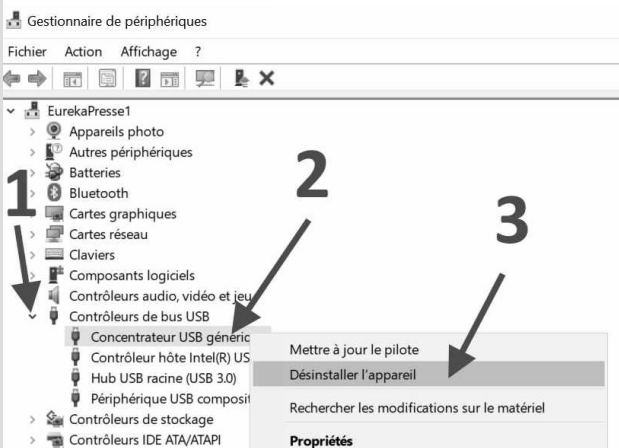
2. Une nouvelle fenêtre apparaît. Dans un espace vierge de celle-ci, faites un clic droit. En bas du menu disponible, cliquez sur **Gestionnaire de périphériques**.



3. Dans la nouvelle fenêtre, vous pouvez voir l'intégralité du matériel présent sur votre ordinateur. On trouve aussi bien les composants internes que les périphériques branchés à l'ordinateur. Profitez-en pour regarder si un point d'exclamation est présent sur une ou plusieurs lignes. Cela signifierait qu'il y a un gros problème avec l'un des périphériques. Et justement, avec la manipulation suivante, vous allez apprendre à régler ce souci.
4. Cliquez sur la pointe de flèche à gauche de **Contrôleur de bus USB**.
5. Dans la liste, sélectionnez **Concentrateur USB Générique**. Maintenant, faites un clic droit



sur celui-ci. Dans le menu qui apparaît, cliquez directement sur **Désinstaller l'appareil**.



6. Cette ligne va alors disparaître. Pour tout purger, répétez cette opération sur les autres lignes comportant la mention **USB**.

Il ne reste plus qu'à redémarrer Windows pour que le système réinjecte des pilotes de prises USB tous neufs.

Avec un Mac

Plutôt que de remplacer le pilote USB, vous allez vider la mémoire du Mac pour la renouveler et que celui-ci puisse gérer l'appareil comme s'il était neuf. Attention, il ne s'agit aucunement d'effacer des données, mais de décharger électriquement cette mémoire qui pourrait

*Videz
la mémoire*



14 M0621

stocker des instructions qui bloqueraient la reconnaissance du périphérique USB.



1. Commencez par éteindre le Mac. Préparez-vous à simuler la pression simultanée des touches **Option (Alt) + Commande + P + R**. Pressez le bouton de démarrage et combinez ces touches sans les relâcher pendant environ 20 secondes. Au cours de ce délai, votre Mac peut donner l'impression de redémarrer. Sur les ordinateurs Mac qui émettent un son au démarrage, vous pouvez relâcher les touches après la seconde tonalité. Cela fait certes beaucoup de combinaisons de touches, mais cela devrait permettre de régler le problème.
2. De nouveau sur le bureau du Mac, combinez les touches **Commande + Option + Esc** pour fermer toutes les applications qui ne répondent pas en les sélectionnant et en cliquant sur **Forcer à quitter**.
3. Branchez la prise USB qui n'apparaît pas sur votre ordinateur Mac. Si le périphérique n'est toujours pas actif, cliquez sur l'icône **Apple** et sélectionnez **Suspendre l'activité**.
4. Réveillez l'ordinateur après quelques secondes en touchant n'importe quelle touche.



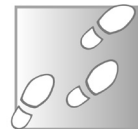
5. Éteignez le Mac, débranchez le cordon d'alimentation, rebranchez-le après 15 secondes.

■ Solution 4 : forcez la mise à jour des pilotes USB (Windows)

Si cela coince encore sur certains périphériques, il est possible que le pilote, c'est-à-dire le programme qui permet à Windows 10 de dialoguer avec les prises USB et ce qui est branché dessus, soit vieillot. Il existe un moyen simple de mettre à jour ce pilote à partir du gestionnaire de périphériques. Voici au passage une autre méthode pour l'afficher.

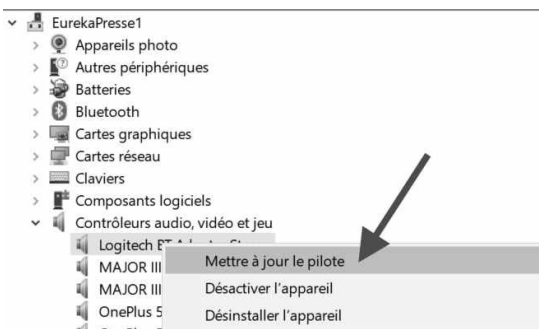
Changez de pilote

1. Cliquez sur l'icône représentant une petite loupe ou bien sur-le-champ réservé à la recherche par mot-clé dans la barre des tâches à droite du bouton **Démarrer**. Saisissez **gestionnaire de périphériques** et cliquez sur le résultat.
2. Dans la fenêtre, cliquez sur la pointe de flèche devant **Contrôle de bus USB**.
3. Ensuite, faites un clic droit sur la première ligne et choisissez dans le menu **Mettre à jour le pilote**.

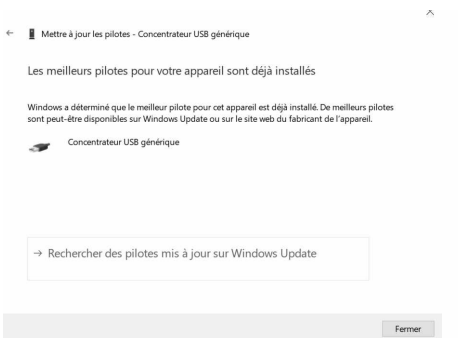




16 M0621



4. Un module se superpose. Cliquez sur **Rechercher automatiquement les pilotes**. Si le message ci-dessous s'affiche, il va falloir aller un peu plus loin en cliquant en bas sur **Rechercher des pilotes mis à jour sur Windows Update**.



5. Dans la nouvelle fenêtre, cliquez sur **Vérifier maintenant**. Patientez pour vérifier si de nouveaux pilotes sont disponibles. Si c'est le cas, Windows Update va vous proposer de les installer. Il faudra peut-être cliquer sur l'intitulé **Télécharger et installer**.



■ Solution 5 : bloquez un éventuel problème de gestion de l'énergie (Windows)

Étape 1 : un réglage sur le concentrateur USB

Qui dit branchement USB dit alimentation électrique via la prise de l'appareil connecté. Et Windows souffre parfois de soucis de communication avec celui-ci. Tout vient d'un mode permettant de couper l'alimentation d'un périphérique lorsqu'il n'est pas utilisé. Le souci, c'est que parfois, il est impossible de le «réveiller». Pour y parvenir, il faut forcer le système à empêcher la mise en veille.

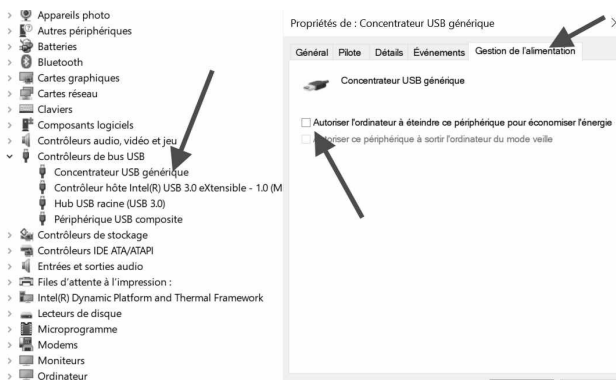
1. Dans un premier temps, à partir de la fenêtre du **Gestionnaire de périphériques**, cliquez sur la pointe de flèche placée devant **Contrôleurs de bus série USB**.
2. Dans les sous-catégories, faites un clic droit sur **Concentrateur USB Générique**, parfois appelé **Concentrateur racine USB**. Cliquez sur **Propriétés**.
3. Dans la fenêtre, rendez-vous dans l'onglet **Gestion de l'alimentation** et décochez l'option **Autoriser l'ordinateur à éteindre ce périphérique pour économiser l'énergie**.





18 M0621

4. Cliquez ensuite sur **OK** pour enregistrer votre changement.



Étape 2 : un réglage dans le module de gestion d'énergie

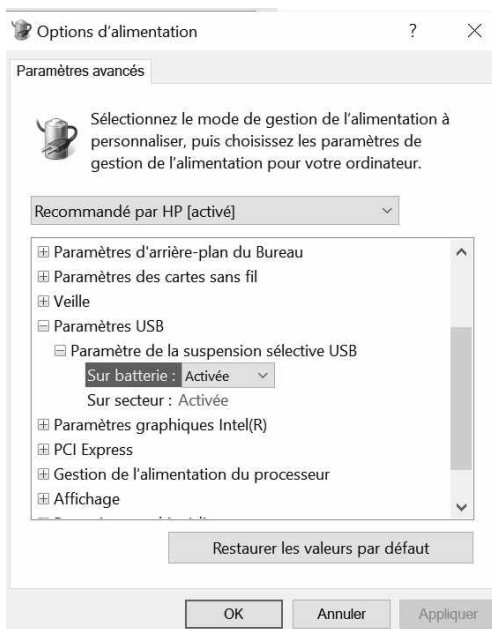
Voici un autre réglage lié à la gestion de l'énergie par l'ordinateur à tenter. Faites un clic droit sur le bouton de démarrage. Dans la liste, choisissez **Options d'alimentation**.



1. Dans l'affichage disponible, à droite, cliquez sur **Paramètres d'alimentation supplémentaires**.
2. Dans le module qui apparaît, au niveau de **Recommandé par** (marque de votre ordinateur), cliquez sur **Modifier les paramètres du mode**.



3. Un nouveau module supplémentaire s'affiche. Cliquez sur **Modifier les paramètres d'alimentation avancés**.
4. Dans le dernier module, au niveau de la liste, cliquez sur le signe + devant **Paramètres USB**, puis faire de même avec **Paramètres de la suspension sélective USB**.
5. Au niveau des deux réglages (**Sur batterie** et **Sur secteur**), cliquez sur la mention pour afficher **Activée**.
6. Reste à cliquer sur **OK**.





20 M0621

*Une
méthode
à retenir*

■ Apprenez à bien déconnecter un périphérique USB de stockage

Arracher la prise d'un périphérique ou d'une clé USB est bien pratique, mais parfois cette brutalité peut endommager le périphérique, ou bien l'empêcher de finaliser l'opération qu'il était en train d'effectuer. C'est notamment le cas pour une clé USB, un disque dur externe, un appareil-photo ou un smartphone.

Si vous copiez des fichiers dessus, ces périphériques n'indiquent pas vraiment quand ils ont réellement fini. En réalité, il y a un petit temps d'inertie après cette copie. Si vous débranchez l'appareil avant que cette opération soit effectivement clôturée, il est quasiment certain que les données ne seront pas copiées. Pour éviter cela, un PC avec Windows mais aussi un Mac disposent d'une fonction très utile : l'éjection sécurisée d'un périphérique de stockage.

Avec Windows

Si vous avez ouvert l'**Explorateur de fichiers**, faites un clic droit dans colonne de gauche sur l'icône de la clé USB ou du support de stockage. Dans le menu, choisissez **Éjecter**.

La meilleure méthode consiste cependant à passer en bas à droite de l'écran.

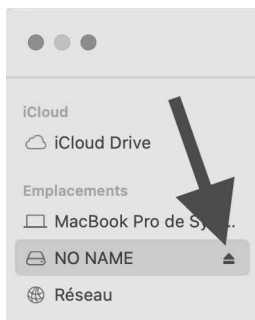


1. Cliquez sur la pointe de flèche dirigée vers le haut. Une icône symbolisant une prise USB est disponible.
2. Faites un clic droit dessus. Dans le petit menu disponible, cliquez simplement sur la ligne **Éjecter Lecteur USB (X:)**. Un message va s'afficher pour vous indiquer que vous pouvez retirer le périphérique engagé. L'avantage, c'est que ce procédé permet d'éteindre l'appareil. C'est préférable quand il s'agit d'un disque dur.



Avec un Mac

Dans le Finder, observez la colonne de gauche et placez votre pointeur de souris sur le périphérique de stockage branché. Une petite icône devrait apparaître sur sa droite.



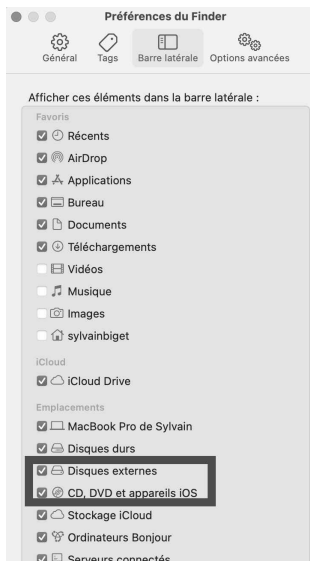


Il s'agit du bouton d'éjection. Cliquez dessus et patientez jusqu'à ce que l'icône du dispositif disparaisse avant de le débrancher.

■ Forcez l'affichage d'un périphérique de stockage (Mac)

À partir du Finder, si votre périphérique est un support de stockage, vous devriez le voir s'afficher. Si ce n'est pas le cas, alors que le Finder est affiché, cliquez en haut de la barre qui se trouve en haut sur **Finder**, puis sur **Préférences**.

Sélectionnez **Barre latérale** et, sous **Emplacements**, cochez l'option **Disques externes**. Le disque dur USB externe ou la clé USB connectée s'affichera normalement dans le Finder.





Capturez en image ce qui est affiché à l'écran

Lors de vos courriers de demande d'assistance, vous décrivez les problèmes que vous rencontrez. Parfois, nous sommes obligés d'imaginer et de reproduire votre scénario et votre environnement afin de poser un diagnostic et vous aider à régler le dysfonctionnement. Pour vous aider, sachez qu'il est possible de créer une copie de ce qui est affiché à l'écran, par exemple un message d'erreur. C'est ce qu'on appelle une capture d'écran, autrement dit une photo de ce qui est affiché à l'écran. Mais comment faire ? Pas besoin de sortir un appareil-photo : Windows et les Mac sont dotés d'un petit programme spécialisé dans cette tâche. L'outil peut également servir à mémoriser des éléments affichés sur un site web qu'il n'est pas possible d'enregistrer autrement. En bonus, cet article vous expliquera comment réaliser des captures d'écran à partir d'un smartphone ou d'une tablette.



- | | |
|--|--------------|
| ■ Un principe vieux comme l'informatique | p. 02 |
| ■ Utilisez l'outil de capture d'écran de Windows | p. 05 |
| ■ Utilisez l'outil de capture d'écran d'un Mac | p. 17 |
| ■ Réalisez une capture d'écran à partir d'un smartphone ou d'une tablette | p. 19 |

Les informations de cet article vous aident à...

- ▶ vous faire aider en cas de messages d'erreur
- ▶ capturer certains éléments des pages web impossibles à copier
- ▶ utiliser un format de fichier graphique optimisé



■ Un principe aussi vieux que l'informatique

Un cliché de l'écran

Photographier ce qui est inscrit à l'écran pour le figer : ce principe date en réalité des débuts de l'informatique. L'idée consistait à placer temporairement dans la mémoire vive^G de l'ordinateur l'image de ce qui était affiché à l'écran. Ensuite on pouvait imprimer cette image. C'est pour cette raison que tous les claviers d'ordinateur, hormis ceux des Mac, disposent d'une touche en haut à droite, portant l'intitulé **Impr.** ou **Imp écr**, ou encore **Print Scr**. Ce vestige du passé est toujours utilisable.

Une astuce universelle

Sur un PC Windows, plutôt que d'envoyer la capture d'écran à l'imprimante, lorsque l'on presse cette touche, rien ne se passe. Et pourtant, en quelques clics vous allez afficher une copie conforme de l'écran au moment où vous avez pressé cette touche **Impr.**

Dans un premier temps, ouvrez un document vierge avec Word, Writer ou un logiciel de dessin comme Paint. Ensuite, faites un clic droit, puis cliquez sur **Coller** et enregistrez votre fichier. Vous disposez maintenant de votre capture d'écran. Cette technique est universelle et fonctionne avec tous les PC, quelle que soit la version de Windows.



Avec un Mac, il y a capture et capture

Il n'y a pas de touche **Impr.** sur un Mac. Il est nécessaire de combiner les touches ci-dessous pour prendre le cliché de l'écran :



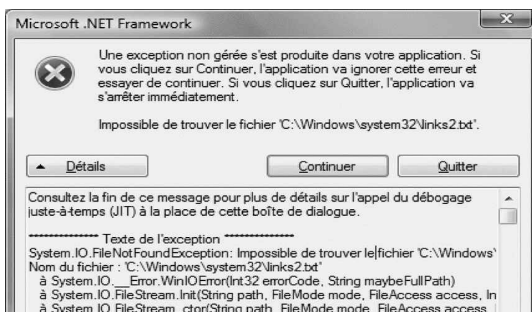
L'image capturée sera alors disponible sous la forme d'un fichier image directement sur le bureau. Elle porte l'intitulé **Capture.date.heure.png**. L'extension PNG est un format d'image très courant qui pourra être affiché par n'importe quel logiciel de traitement d'image.

À quoi peut servir une capture d'écran ?

Réaliser une capture d'écran peut être utile pour trois raisons principales.

3 bonnes raisons

Raison 1 : votre PC rencontre des dysfonctionnements et des messages d'erreur s'affichent





04 C0621

Montrez vos réglages par e-mail à un proche

Pour vous faire dépanner par *PC & Mac pour Seniors* ou par un ami, plutôt que de recopier le message en question, autant réaliser une capture d'écran. Toujours dans cet esprit, la capture d'écran permet aussi de montrer les réglages que vous avez effectués sur votre ordinateur. Si vous lui envoyez cette capture, votre interlocuteur peut vous aider à corriger les réglages ou à les valider.

Raison 2 : conserver une preuve d'un paiement en ligne ou d'une validation

La preuve par l'image

Lorsque l'on effectue un achat en ligne, à l'issue de la transaction, une page s'affiche pour récapituler et confirmer le paiement. Il s'agit d'une preuve d'achat que l'on peut souvent télécharger au format PDF.

Toutefois, il arrive que le fichier PDF ne s'affiche pas et que cette preuve d'achat devienne inaccessible. Une simple capture d'écran permettra alors de conserver la trace de cette opération.

Raison 3 : récupérer sur le Web du contenu impossible à enregistrer

Qu'il s'agisse du contenu d'un site web ou d'une photo dénichée sur Google Images, la copie et l'enregistrement d'éléments d'un site



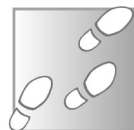
ne posent généralement pas de souci. Sauf, dans certains cas, où l'auteur a volontairement verrouillé la possibilité de faire des copies. Cette démarche est certes compréhensible, mais un particulier devrait pouvoir récupérer ces contenus pour son usage personnel. Dans cette situation, la solution ultime reste celle de la capture d'écran.

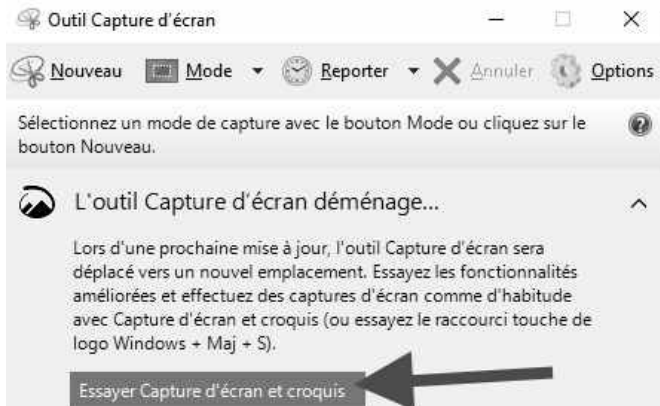
■ Utilisez l'outil de capture d'écran de Windows

Depuis Windows Vista, un outil de capture d'écran est intégré. Il s'appelle tout simplement **Outil Capture d'écran**. Pour l'afficher :

Un outil conçu pour les captures

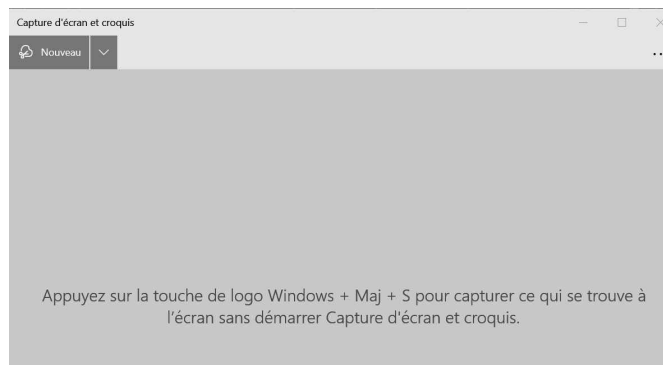
1. Cliquez sur le bouton **Démarrer**, puis saisissez **Capture** dans le champ de recherche. L'outil Capture s'affiche en haut du menu.
2. Il ne reste alors qu'à presser la touche **Entrée** du clavier ou à cliquer sur l'icône du logiciel. Et là, surprise! Le module de capture indique qu'il déménage lors d'une prochaine mise à jour. En réalité, deux systèmes vont cohabiter un bon moment. Il s'agit de l'ancien outil de capture d'écran né avec Windows 7 et du nouveau, qui porte le nom **Capture d'écran et croquis**.





Cette nouveauté est intéressante, puisqu'elle facilite la création de captures et permet d'ajouter du texte ou de dessiner pour mettre en avant certains éléments de la capture.

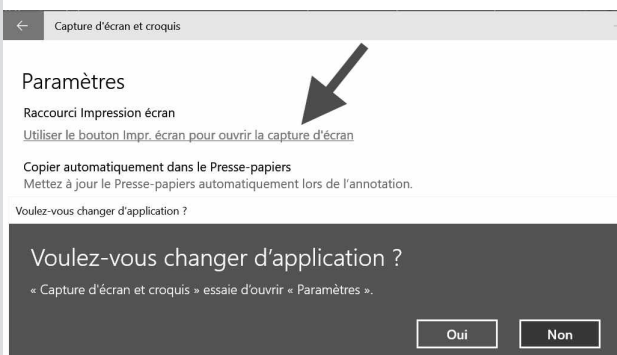
Commencez par cliquer sur le bouton **Essayer Capture d'écran et croquis**. Un grand module apparaît. Il fournit une explication : il suffirait de combiner trois touches pour capturer ce qu'il y a à l'écran.





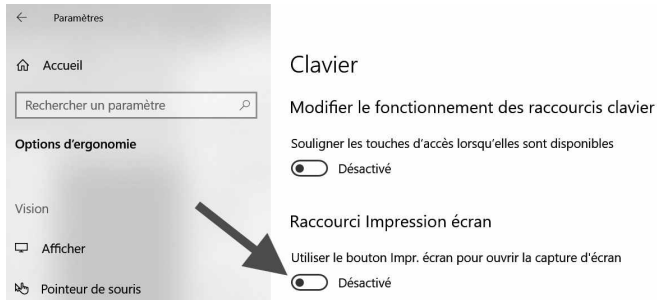
Plutôt que de combiner ces touches, il est possible de faire en sorte qu'il n'y ait qu'une touche à presser. Pour cela :

1. Dans le module, cliquez en haut sur les trois petits points et choisissez **Paramètres**.
2. La liste des réglages disponibles apparaît. En haut, cliquez sur **Utiliser le bouton Impr. écran pour ouvrir la capture d'écran**.
3. Dans la boîte de dialogue, cliquez sur **Oui**.



4. Les réglages du clavier des **Paramètres de Windows** apparaissent. Faites défiler la liste jusqu'à **Raccourci Impression écran**. C'est le moment de cliquer sur l'interrupteur **Désactivé** pour qu'il vire en bleu.

Pour déclencher une capture d'écran, vous devrez désormais cliquer sur la touche **Impr.** du clavier.

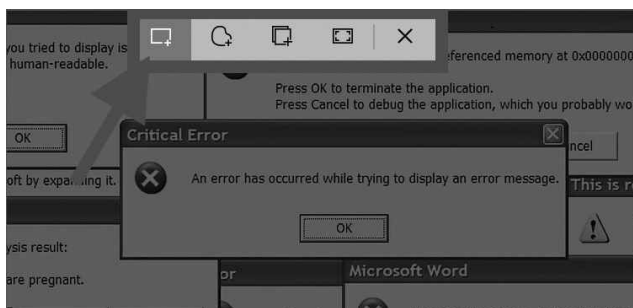


Retournez à l'outil de capture. Profitez-en pour effectuer un réglage important : cliquez sur l'interrupteur sous **Enregistrer les captures** pour l'activer. En effet, si l'on se contente de fermer le résultat d'une capture, celle-ci ne sera pas mémorisée.

Vous pouvez maintenant fermer l'outil de capture. Celui-ci s'activera automatiquement lorsque vous presserez la touche **Impr.** du clavier, ce qui est très pratique.

Prenez votre première capture d'écran

Lorsque vous pressez la touche **Impr.**, l'affichage s'assombrit et une petite barre d'outils s'affiche en haut au centre de l'écran. Cinq pictos sont présents, dont le **X** qui permet de fermer l'outil. Les autres correspondent à différentes méthodes de capture. Pour le moment, celle qui apparaît en bleu est activée.



Choisissez parmi les 4 méthodes de capture

La capture rectangulaire libre : ce mode activé par défaut vous permet de sélectionner avec précision un élément de l'image en dessinant un rectangle en maintenant le bouton du clic enfoncé. D'ailleurs, observez le pointeur de votre souris. Il s'agit maintenant d'une croix.

Cliquez sur un angle de la zone à capturer et déplacez le pointeur jusqu'à l'englober. Lorsque vous relâchez le clic, le contenu de ce rectangle s'affiche en bas à droite de l'écran.



La capture forme libre : elle vous permet de sélectionner grossièrement avec la souris un



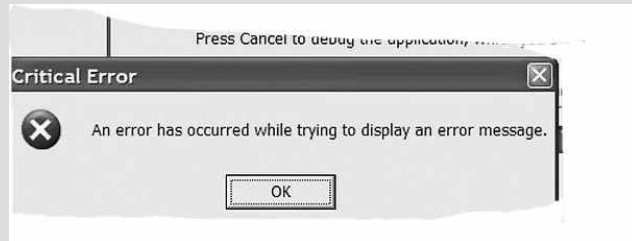
10 C0621

élément de l'image à capturer, un peu à l'image d'un cow-boy qui tente de capturer une vache avec son lasso. Cliquez dessus. L'affichage apparaît alors en grisé.

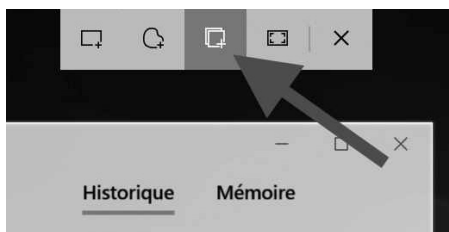
Pour effectuer la capture, il faut donc cliquer et maintenir le bouton du clic enfoncé tout en dessinant une forme permettant d'entourer ce que vous souhaitez récupérer. La zone en question apparaît en couleurs. Lorsque vous relâchez le bouton, la capture sera effective.



Ce mode de capture est à déconseiller, il n'est vraiment pas pratique. Le résultat est bien souvent assez médiocre, comme dans l'exemple ci-dessous.



La capture fenêtre : si vous souhaitez capturer la totalité d'un message d'erreur ou d'une fenêtre de réglages, c'est l'option recommandée. Seule la fenêtre (dans sa totalité) est retenue dans la capture.



Placez simplement le pointeur de la souris sur la fenêtre. Tout ce qui ne fait pas partie de la fenêtre s'assombrit alors. Un simple clic permet de réaliser la capture.

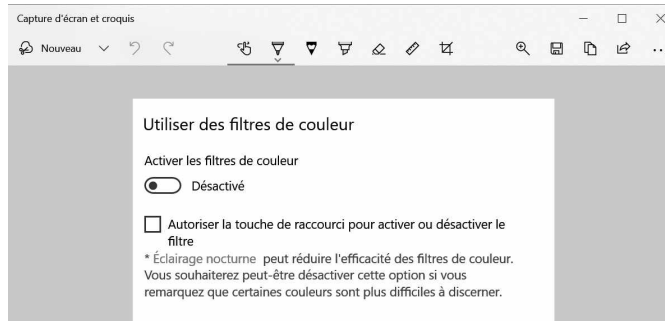
La capture plein écran : la dernière icône vous permet de capturer la totalité de ce qui se trouve à l'écran. Il suffit de sélectionner cette option, puis de cliquer n'importe où à l'écran pour pouvoir effectuer la capture.

Exploitez les outils du logiciel de capture

Dans tous les cas, l'image capturée apparaît en bas à droite de l'écran. Cliquez dessus pour l'afficher avec les outils du logiciel de capture.

Dessiner ou surligner les textes de la capture

En plus du bouton **Nouveau** permettant de réaliser d'autres captures, plusieurs options sont disponibles. Elles permettent de dessiner sur la capture pour entourer certains éléments, par exemple, ou encore de surligner du texte. Il est également possible d'envoyer la capture par e-mail, ou encore de la copier et de l'enregistrer.



Comment mettre en évidence un élément de la fenêtre ou du message capturé

L'icône symbolisant une main avec l'index levé sert à dessiner sur la capture à l'aide de la souris. Étonnamment, que cette option soit activée ou pas, le dessin est possible. Trois outils sont proposés : le stylet pointe bille ou le crayon à papier pour entourer un élément, le surligneur pour faire ressortir du texte.

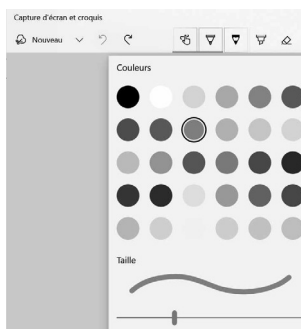


Entourer la partie à valoriser

Avec le stylo ou le crayon, vous pouvez par exemple entourer un élément pour le mettre en valeur. Mais avant tout, sachez qu'il est possible de modifier la taille du trait et la couleur de celui-ci.



Pour cela, cliquez sur l'icône : un nuancier et un niveau permettant de régler la taille s'affichent. Cliquez à l'endroit où vous débutez votre cercle, maintenez le clic enfoncé et dessinez comme avec un stylo.



Surligner du texte le cas échéant

Le surligneur permet de faire mieux apparaître un élément de texte. Il est possible de modifier la couleur et l'épaisseur du surligneur en cliquant sur son icône. Pour surligner, cliquez au début de l'élément et maintenez le bouton enfoncé. Ensuite, déplacez le pointeur pour surligner le texte à faire ressortir.

Activer les filtres de couleur

Désactivé

Autoriser la touche de raccourci pour activer ou désactiver le filtre

* Éclairage nocturne peut réduire l'efficacité des filtres de couleur. Vous souhaitez peut-être désactiver cette option si vous

Si vous avez fait une erreur en surlignant ou en entourant un élément, il est possible de revenir en arrière en utilisant l'icône placée à droite du surligneur. Il s'agit d'une gomme.





Une fois qu'elle est activée, un clic va permettre d'effacer le surlignage ou le trait sans altérer la capture.

Ajoutez une règle ou un rapporteur pour avoir une idée d'échelle et d'angle

Des mesures et des angles

L'une des icônes disponibles, à droite de la gomme, est très particulière. Elle permet d'ajouter à la capture une règle graduée ou un rapporteur. Pratique pour donner une idée des dimensions d'un élément ou d'un angle. En cliquant sur l'icône, vous pouvez choisir entre la règle et le rapporteur.

Une fois affiché, l'outil peut être déplacé à l'aide de la souris où vous le souhaitez sur la capture. Avec la molette de la souris, vous pouvez orienter la règle selon l'angle souhaité, qui s'affiche en degré. Avec le rapporteur, il est possible de le redimensionner en tournant la molette de la souris.

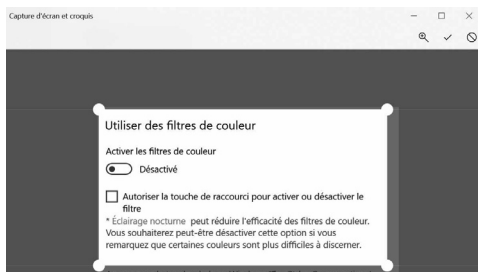


Recoupez une capture

Si vous souhaitez recadrer une capture d'écran, c'est très simple : il suffit de cliquer sur le dernier



outil disponible, un symbole géométrique. Des boules blanches s'affichent dans chacun des angles de la capture. Il suffit de placer le pointeur de la souris sur l'une de ces boules et de cliquer. Tout en maintenant le bouton enfoncé, vous pouvez alors recadrer la zone à retenir. Lorsque vous avez terminé, cliquez sur la petite coche en haut à droite.



Comment envoyer par e-mail, copier ou enregistrer une capture

Les autres options disponibles permettent, dans l'ordre, de zoomer, d'enregistrer la capture actuelle, de la copier en mémoire ou de la partager de différentes façons.

L'option permettant la copie n'a que peu d'intérêt puisqu'il faudra ouvrir un logiciel de dessin ou un e-mail pour coller la capture.

En revanche les options d'enregistrement et d'envoi par e-mail sont bien plus utiles. Pour



l'envoi par e-mail, il faut cliquer sur la dernière icône. Un menu s'affiche alors.



Logiciel de messagerie indispensable

Attention, pour que cette option soit fonctionnelle, il est nécessaire qu'un logiciel de messagerie soit déjà installé sur le PC. Autrement dit, il n'est pas possible de l'utiliser avec un système de messagerie en ligne comme Gmail, ou celui d'Orange via le navigateur Internet, par exemple. Le logiciel propose d'utiliser l'application Courrier disponible sur l'ordinateur. Si vous l'utilisez, l'envoi d'un message incluant la capture est ultra simple.

Pour enregistrer la capture :

Cliquez sur l'icône représentant une petite disquette, après la loupe affublée d'un +. Dans la fenêtre disponible, cherchez un emplacement où vous souhaitez enregistrer le fichier. Donnez-lui un nom dans le champ disponible. En bas, au niveau de **Type**, vérifiez que **Fichier PNG** est affiché. Si ce n'est pas le cas, cliquez sur le menu déroulant et sélectionnez ce format. Enfin, cliquez sur **Enregistrer**.



Pour les captures d'écran, de manière générale, il convient d'utiliser un format adapté : le PNG. C'est le cas par défaut.



■ Utilisez l'outil de capture d'écran d'un Mac

Avec un Mac, depuis toujours, la capture d'écran s'effectue à partir de combinaisons de touches. Comme nous l'avons indiqué au début de cet article, une capture de tout l'écran est effectuée en combinant les touches :



Utilisez vos doigts avec agilité

Comment réaliser une capture d'écran libre

Il est aussi possible de réaliser une capture d'une partie de l'écran en combinant les touches :



Dans ce cas, le pointeur se transforme en une croix. Vous pouvez alors sélectionner la zone à capturer en cliquant sans relâcher le clic et en déplaçant la souris. Pour déplacer la sélection, vous pouvez maintenir la barre d'espace enfoncée tout en faisant glisser avec la souris la sélection. Pour annuler la capture d'écran, appuyez sur la touche **Échap**.



Effectuez une capture d'une fenêtre ou d'un menu

Après avoir affiché la fenêtre ou le menu à capturer, pressez les touches **Shift**, **Command** et la touche **4**. Le curseur se transforme en croix. Plutôt que de cliquer, placez le pointeur sur la fenêtre ou le menu à relever et pressez la touche d'espace. Le pointeur se transforme en appareil-photo. Il suffit de cliquer pour lancer la capture de la fenêtre.



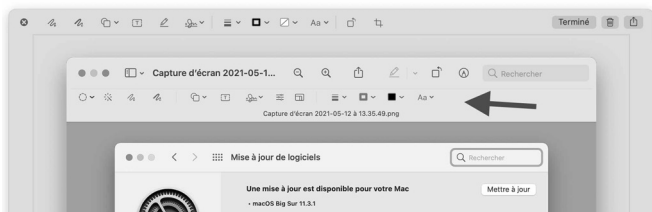
Lorsqu'un Mac fait des captures, il ajoute de petites zones d'ombre pour embellir l'affichage autour de la capture. Si vous préférez qu'elles n'apparaissent pas, il suffit de presser la touche option (**Alt**) en même temps que vous cliquez pour capturer.

Exploitez les outils du logiciel d'affichage des images

La capture apparaît sous la forme d'une miniature dans le coin inférieur droit de votre



écran. Elle est aussi présente directement sur le bureau et porte le nom de capture avec la date et l'heure. En double-cliquant dessus, tout comme avec Windows, il est possible de modifier cette capture à l'aide des outils de la visionneuse d'image intégrée à macOS. Et ils sont bien plus nombreux que ceux proposés par Windows.



Ils permettent de rogner (c'est-à-dire recadrer l'image), de dessiner dessus ou d'écrire en lettres d'imprimerie, de partager l'image (outil présent à côté des deux icônes de zoom). Il est alors possible, en un clic, de préparer un e-mail avec la capture en pièce jointe et de l'envoyer à partir du logiciel de messagerie de macOS.

■ Réalisez une capture d'écran à partir d'un smartphone ou d'une tablette

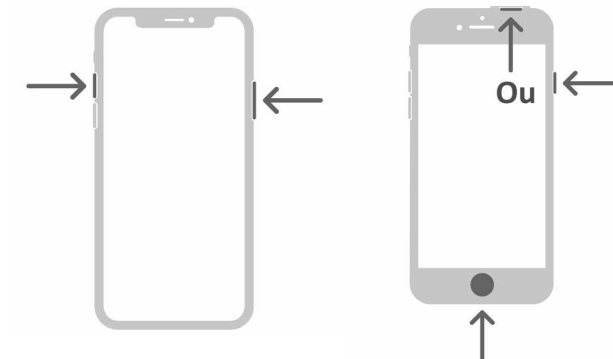
Une capture d'écran avec un smartphone ou une tablette permet de montrer les réglages du téléphone ou d'envoyer à un correspondant l'image d'un message SMS reçu, par exemple.



Sur un iPhone ou un iPad

*Combinez
deux boutons*

La technique pour réaliser une capture d'écran dépend de votre modèle d'iPhone ou d'iPad. Utilisez les illustrations ci-dessous et pressez deux boutons simultanément. L'écran vire au blanc pendant une seconde et le téléphone émet le son d'un clic. La capture d'écran est enregistrée dans la galerie des photos.



Sur un smartphone ou une tablette Android

Une combinaison de touches permet d'enregistrer ce que vous voyez à l'écran sous la forme d'une image. Pressez en même temps le bouton de veille et le bouton de réduction du volume, puis relâchez-les. La capture d'écran est enregistrée dans la galerie de photos.



Gérez les notifications de votre ordinateur

Tous les smartphones affichent de courtes alertes baptisées notifications qui viennent se superposer à l'écran d'accueil. Les ordinateurs s'y sont mis aussi. C'est ainsi que Windows 10 et macOS disposent désormais tous les deux chacun d'un véritable centre de notifications. Il rassemble à la fois les éventuelles alertes de calendrier, des messages instantanés manqué et des e-mails. Il offre également un accès rapide aux messages d'information ou d'alerte provenant du système d'exploitation, ou bien de certaines applications. Dans cet article, vous allez apprendre à le maîtriser et à le personnaliser pour en faire un point de passage utile.



- **Accédez à votre centre de notifications** p. 02
- **Avec Windows 10 : des notifications et des actions rapides** p. 04
- **Avec Windows 10 : apprivoisez le centre de notifications** p. 05
- **Avec macOS, gérez les Widgets du centre de notifications** p. 11
- **Avec macOS, maîtrisez les notifications** p. 12

Les informations de cet article vous aident à...

- ▶ bloquer l'affichage de certaines notifications
- ▶ accéder rapidement à certaines fonctions
- ▶ visionner d'un coup d'œil les messages reçus



■ Accédez à votre centre de notifications

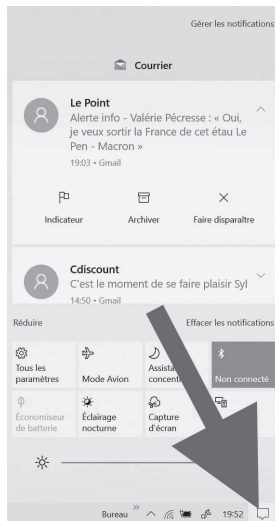
Avec Windows, c'est à droite de l'horloge que l'on trouve ce qui s'appelle le centre de notifications. En cliquant sur l'icône disponible, un volet divisé en deux parties apparaît. En haut : la liste des notifications. En bas, la zone d'actions rapides.

Les notifications s'affichent en bas à droite

Lorsqu'une notification arrive, elle s'affiche en bas à droite de l'écran dans un grand rectangle. Généralement, on peut y lire le début du message de la notification.

Si l'on est suffisamment rapide, un simple clic ouvre le logiciel et permet d'accéder directement au contenu de cette notification.

Sur un Mac, pour ouvrir le centre de notifications, cliquez sur l'horloge dans l'angle supérieur droit de l'écran. Vous pouvez voir un ensemble de modules baptisés **Widgets**.



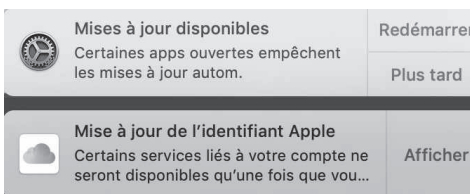


Ils affichent la date avec la météo, les cours de la bourse et les éventuels rendez-vous. Les notifications s'affichent quant à elles tout en haut. En plaçant le pointeur de la souris dessus et en cliquant sur le signe **X**, vous pouvez les effacer. Si vous cliquez dessus, l'application qui génère la notification s'ouvre et affiche son contenu.



Dans tous les cas, lorsqu'une nouvelle notification arrive, elle s'affiche en haut à droite de l'écran en se superposant à l'écran actif. Dans certains cas, elles restent affichées en haut de l'écran :

- lorsque la notification provient directement de macOS en raison d'une mise à jour qui requiert un redémarrage ;
- lorsque la notification provient d'un problème de sécurité et qu'une action est requise ;
- lorsqu'il n'y a plus de place sur le disque dur.





04 R0621

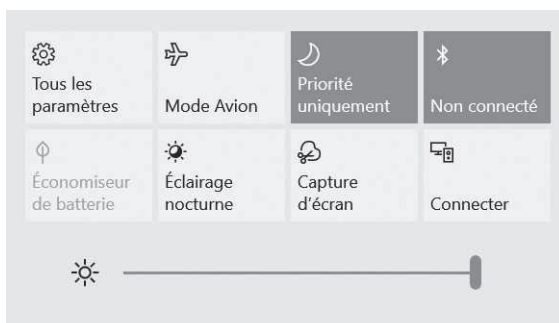
Quand un message de ce type apparaît, une intervention est requise. Il faut alors redémarrer l'ordinateur, reporter le redémarrage ou ouvrir le **Centre de sécurité** pour effectuer un réglage.

■ Avec Windows 10 : des notifications et des actions rapides

Chaque rectangle s'appelle «*tuile*»

Au bas du volet des notifications, la zone d'action rapide permet, à l'aide de gros boutons carrés (les «*tuiles*»), d'accéder directement à certains réglages. Vous y trouverez notamment le mode avion qui coupe toutes les connexions sans fil de l'ordinateur. Un simple clic permet de l'activer. S'y trouve aussi l'interrupteur du Bluetooth, ainsi que l'outil de capture d'écran.

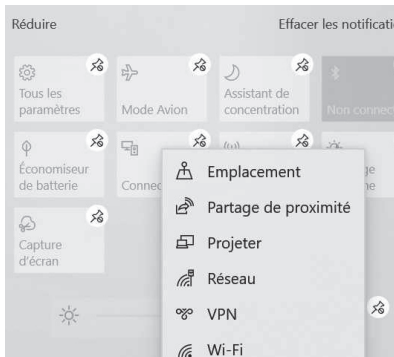
L'option permettant de modifier la luminosité est également appréciable. Pour cela, un niveau de réglage est disponible. Notez qu'une luminosité de 75 % est généralement suffisante.





Tout d'abord, sachez que vous pouvez n'afficher que les quatre premières actions en cliquant sur **Réduire**, en haut. Cliquez sur **Développer** pour revenir à l'affichage normal.

Pour personnaliser la zone d'actions, faites un clic droit sur un espace vierge de cette zone et cliquez sur **Modifier**. Les tuiles s'affichent avec des petites épingles. Cliquer dessus permet de supprimer la tuile. En faisant glisser les tuiles avec la souris, il est aussi possible de les réorganiser. En bas, en cliquant sur **+Ajouter**, vous pouvez en ajouter. Mises à part l'icône permettant d'activer la géolocalisation et l'icône **Projeter** pour gérer deux écrans ou un vidéo projecteur, les autres outils n'ont pas grand intérêt.



■ Avec Windows 10 : apprivoisez le centre de notifications

Le centre de notifications de Windows 10 permet donc de recevoir des messages provenant d'applications installées. Ainsi, par

À vous de choisir !



06 R0621

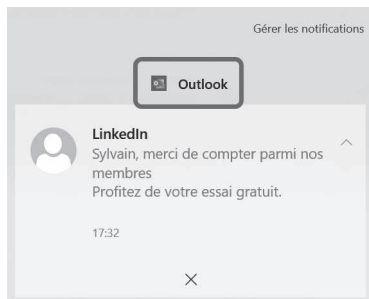
exemple, le Centre de sécurité peut vous y avertir qu'une menace a été détectée. Il en est de même si vous avez installé un autre antivirus.

Des applications, notamment celles de Microsoft (Skype ou la messagerie Courrier), peuvent aussi afficher des messages. Des alertes sur les périphériques connectés ou les menaces détectées par le système de sécurité intégré y apparaissent également. Enfin, certains logiciels ajoutent leurs notifications dans cette colonne.



Le nombre des notifications qui n'ont pas été lues s'affiche sur l'icône de la barre des tâches et la couleur de celle-ci passe au noir.

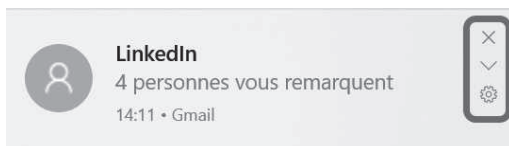
Les notifications apparaissent par ordre chronologique. La plus récente s'affiche en haut. De petites icônes indiquent leur niveau d'importance, ou précisent l'application dont elles émanent. Il s'agit d'une enveloppe pour les e-mails de l'application Courrier, par exemple. D'ailleurs, les icônes sont regroupées par catégories avec un intitulé.





Pour effacer toutes les notifications d'un coup, cliquez juste au-dessus à droite des tuiles d'action rapide sur **Effacer les notifications**.

Un clic sur une notification permet d'ouvrir le message ou l'application associée. Mais une notification dispose aussi parfois d'options supplémentaires, à droite de la notification.



Dans l'exemple ci-dessus, vous pouvez voir une notification émise par l'application Courrier. Elle affiche le début d'un e-mail ainsi que son auteur. À droite, vous pouvez voir trois icônes superposées. Le **X** permet de supprimer la notification. La pointe de flèche l'agrandit et sert voir d'un coup d'œil le contenu du message. La petite icône symbolisant une roue dentée permet d'accéder aux réglages de ce type de notifications.

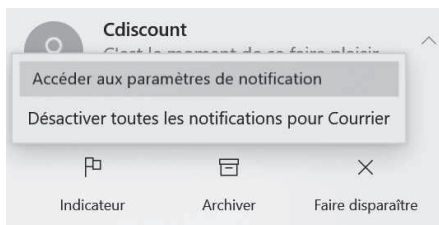
Comment désactiver les notifications d'une application

Si vous souhaitez désactiver certaines notifications provenant d'applications, cliquez sur la roue dentée lorsque la notification est affichée et choisissez **Désactiver toutes les notifications pour (nom de l'application)**.



Comment personnaliser les notifications d'une application

À partir d'une notification, si vous voulez personnaliser les notifications d'une application en particulier, il faut cliquer sur **Accéder aux paramètres de notification** après avoir sélectionné l'icône de la roue dentée. Les réglages des notifications de l'application s'affichent.



Vous pouvez alors procéder à vos réglages. Pour que les notifications de cette application ne s'affichent pas en bas à droite de l'écran quand elles arrivent. Il suffit de décocher la case devant **Afficher les bannières de notification**.

Slack



Afficher les bannières de notification



Afficher les notifications dans le centre de notifications

Masquer le contenu lorsque les notifications se trouvent sur l'écran de verrouillage

Désactivé

Émettre un son à la réception d'une notification

Activé

Nombre de notifications visibles dans le centre de notifications

3



Il est également possible de faire le contraire en refusant l'affichage dans le centre de notifications et en se contentant de conserver celui des notifications éphémères en bas à droite de l'écran. Vous pouvez encore simplement décocher les deux cases, ce qui revient à couper les notifications.

Je vous conseille d'activer le masquage des notifications lorsque l'écran est verrouillé. Vous pouvez choisir l'émission d'un son ou non lorsqu'une notification arrive.

Enfin, à partir du menu déroulant, vous pouvez choisir le nombre de notifications à conserver dans le centre. Il peut être utile d'en afficher plus de trois s'il s'agit de courts messages.

Rendez-vous plus bas dans l'affichage

Ici, vous pouvez régler le niveau d'importance des notifications d'une application.

Si vous cochez **Haute**, les notifications de l'application resteront en haut de l'écran.

Priorité des notifications dans le centre de notifications

Haute

Afficher en haut du centre de notifications

Élevé

Afficher au-dessus des notifications de priorité normale dans le centre de notifications

Normale

Afficher en dessous des notifications de priorité élevée dans le centre de notifications



*Un tour
dans les
rouages des
notifications*

Élevé relève du même esprit, mais les notifications **Haute** seront au-dessus. Enfin, **Normale** affiche les notifications de la plus récente à la plus ancienne, du haut vers le bas.

Faites quelques réglages dans la salle des machines

Je vous conseille de faire un tour dans les réglages du centre de notifications pour en optimiser le fonctionnement. Pour y accéder, ouvrez le centre de notifications et cliquez en haut à droite sur **Gérer les notifications**.

Accueil

Rechercher un paramètre

Système

- Affichage
- Son
- Notifications et actions
- Assistant de concentration
- Alimentation et mise en veille
- Batterie
- Stockage
- Tablette

Notifications et actions

Notifications

Obtenir les notifications des applications et des autres expéditeurs

Activé

Pour contrôler les heures auxquelles vous recevez ou ne recevez pas de notifications, essayez l'Assistant de concentration. Paramètres de l'Assistant de concentration

- Afficher les notifications dans l'écran de verrouillage
- Afficher les rappels et appels VoIP entrants sur l'écran de verrouillage
- Autoriser les notifications à émettre des sons
- Me montrer l'expérience de bienvenue de Windows après une mise à jour et éventuellement lorsque je me connecte pour mettre en avant les nouveautés et les suggestions
- Suggérer des moyens de terminer la configuration de mon appareil pour tirer le meilleur parti de Windows
- Obtenir des conseils, astuces et suggestions lorsque vous utilisez Windows

Sous **Notifications**, vous remarquerez qu'il est possible de toutes les interdire en cliquant sur l'interrupteur. Juste au-dessous, vous trouverez un renvoi vers l'assistant de concentration. Cet outil permet de régler automatiquement la réception des notifications, selon des créneaux



horaires, par exemple. Il est aussi possible de limiter l'affichage aux seules applications réglées comme prioritaires. Cette liste d'applications peut être modifiée en cliquant sur **Personnaliser votre liste des priorités**.

Décochez les cases **Me montrer l'expérience de bienvenue**, **Suggérer des moyens de terminer la configuration** et **Obtenir des conseils, astuces et suggestions lorsque vous utilisez Windows**.

Dessous, vous obtenez la liste complète des applications autorisées à émettre des notifications. Vous pouvez très bien désactiver celles qui ne vous sont pas utiles.

■ **Avec macOS, gérez les Widgets du centre de notifications**

Vous pouvez adapter à votre goût les modules présents dans le centre de notifications. C'est notamment le cas pour les modules d'information supplémentaires. Il s'agit de ce que l'on appelle des Widgets (prononcez « ouidjet »).

Cliquez sur le bouton **Modifier les Widgets** dans la partie inférieure. Dans le nouvel affichage, à gauche, les modules actifs sont présents. Vous pouvez d'ailleurs voir leur organisation dans la



12 R0621

partie droite. Il est possible de les réorganiser ou bien de les supprimer en cliquant sur le signe – entouré en haut à gauche de chaque Widget.

Dans la partie centrale, il est possible d'ajouter des Widgets et de déterminer leur taille en sélectionnant l'une des trois lettres disponibles : **P** (petite), **M** (moyenne), **G** (grande). Cliquez sur le Widget pour qu'il vienne s'ajouter.

Sachez que vous pouvez toujours réorganiser les Widgets en les faisant glisser vers un autre emplacement.

■ Avec macOS, maîtrisez les notifications

*Du
sur-mesure*

Les notifications s'affichent par ordre chronologique en précisant le nom de l'application qui les ouvre. Un clic dessus permet d'afficher le message, pour un e-mail par exemple.

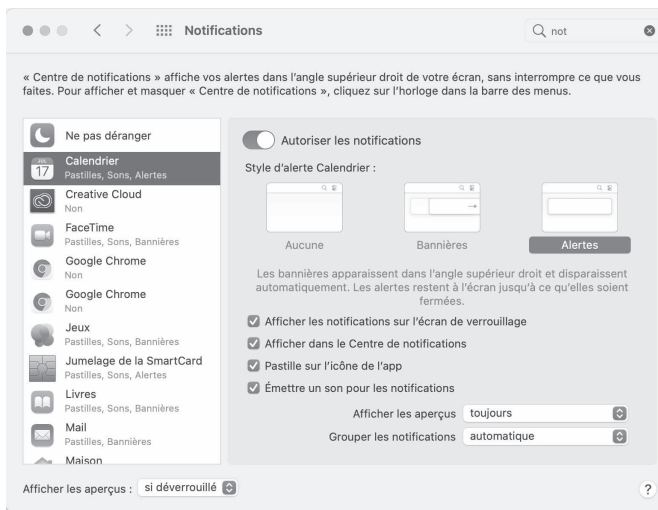
Pour supprimer toutes les notifications d'une journée, cliquez sur la croix située à droite de la journée indiquée. Pour supprimer une notification, placez le pointeur dessus et cliquez sur la croix qui apparaît.



Il est possible de choisir quelles notifications vous souhaitez afficher et comment. Pour cela, rendez-vous dans les **Préférences système** et cliquez sur **Notifications**.

À gauche, vous trouvez la liste des applications pouvant afficher des notifications. Sélectionnez une application. En haut, vous pouvez activer ou désactiver ses notifications. Au-dessous, vous trouverez beaucoup d'options.

Ainsi, vous pouvez opter pour une catégorie de notification. Lorsqu'il s'agira d'une **Alerte**, le bandeau de la notification restera présent tant qu'elle ne sera pas fermée. Un réglage utile pour les applications importantes.





14 R0621

En choisissant **Bannière**, la notification s'affichera quelques secondes avant de disparaître. Faites votre choix selon les applications. Mieux vaut préférer **Bannière** pour la plupart des applications.

Certaines applications proposent d'autres options. Les différentes cases de ces options sont disponibles (sons, pastilles, etc.).

Utiliser l'option Ne pas déranger

En haut de la liste, l'option **Ne pas déranger** coupe les notifications et s'active automatiquement lorsque votre Mac est connecté à un vidéoprojecteur, par exemple. Pour cela, il suffit de cocher **Lors de la copie vers des TV et des projecteurs**.

Mais surtout, vous pouvez décider d'établir des plages horaires durant lesquelles les notifications ne s'afficheront pas en cochant la première case et en indiquant des horaires.



Connectez facilement vos appareils au Wi-Fi

Mon père a changé dernièrement de smartphone. Un événement! Le souci, c'est qu'au bout d'un mois d'utilisation, il avait dépassé son tout petit forfait de données 4G. La raison est simple, il n'a pas pensé à se connecter à son réseau Wi-Fi à la maison. Il faut dire qu'il n'y avait connecté aucun appareil depuis des années puisque c'est moi qui m'occupais de cela. À la suite de cette mésaventure, j'ai eu l'idée de vous faire partager mes techniques favorites pour vous aider à vous connecter en quelques secondes et sans vous évertuer à saisir le très long sésame de votre connexion Wi-Fi. Suivez le guide!



- **Étape 1 : retrouvez le code Wi-Fi via votre ordinateur** p. 02
- **Étape 2 : créez un QR-Code** p. 06
- **Étape 3 : comment se connecter à partir du QR-Code** p. 09
- **Astuce : utilisez le mobile pour afficher le QR-Code** p. 13

Les informations de cet article vous aident à ...

- ▶ retrouver le mot de passe Wi-Fi sans toucher à la box
- ▶ créez un QR-Code à partir du mobile
- ▶ créez un autocollant avec un QR-Code pour partager votre connexion



■ Étape 1 : retrouvez le code Wi-Fi via votre ordinateur

Sans effort !

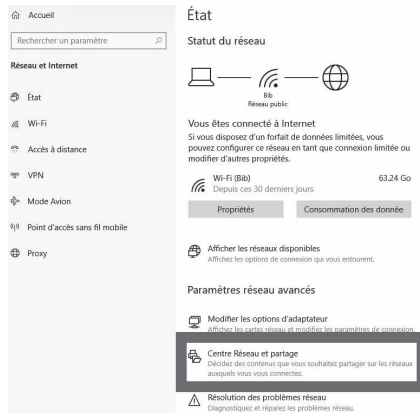
Plutôt que d'aller fouiller dans vos tiroirs pour retrouver le code de la box ou bien tenter de le recopier alors qu'elle est placée dans un endroit peu accessible, à partir de votre ordinateur déjà connecté, vous pouvez retrouver le code Wi-Fi et le copier sans avoir besoin de le retaper.

Avec Windows 10



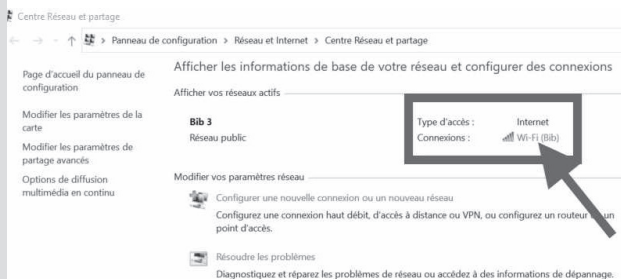
1. Cliquez sur le bouton **Démarrer** et l'icône représentant une roue dentée pour afficher la page d'accueil des **Paramètres**.

2. Dans l'affichage, cliquez sur **Réseau et Internet**. Dans la nouvelle page, vous pouvez voir le statut de connexion et vous aurez accès à la rubrique **Centre Réseau et Partage** en cliquant dessus.





3. Dans la fenêtre qui s'affiche, les réseaux actifs sont indiqués, c'est-à-dire votre connexion Wi-Fi et la connexion Internet. À droite de **Connexions**, cliquez sur **Wi-Fi (nom de votre réseau)**. Une nouvelle fenêtre apparaît.

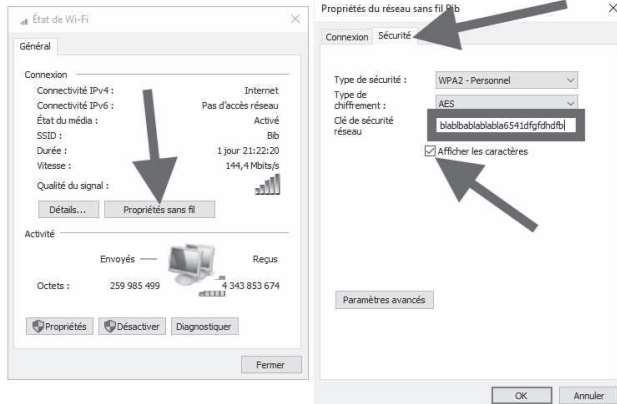


4. Cette fenêtre précise depuis quand votre ordinateur est connecté à votre réseau et également la vitesse de la connexion en Mbit/s. Sous **Qualité du signal**, cliquez sur le bouton **Propriétés sans fil**.
5. Une ultime fenêtre s'affiche. Observez les deux onglets et choisissez **Sécurité**.

Vous voici au niveau du réglage du système de sécurité de la box. Vous pouvez voir le type de sécurité employé. *A priori*, il s'agit de WPA2, voire dans le meilleur des cas de WPA3. Au niveau de **Clé de sécurité réseau**, vous observez une succession de points. Il s'agit du mot de passe. Pour le



révéler, il suffit de cocher la case **Afficher les caractères**.



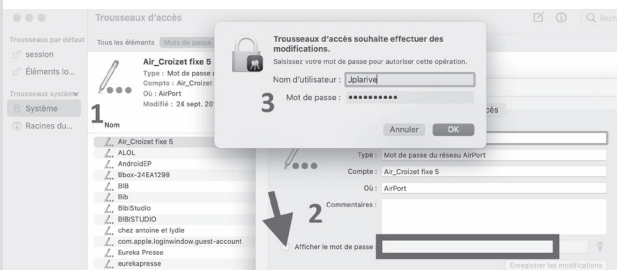
6. Une fois le mot de passe révélé, vous allez le copier. Pour cela, cliquez dans sa zone en prenant garde à ne pas insérer accidentellement un caractère avec les touches du clavier. Combinez les touches **Ctrl** et **A** du clavier. Cette combinaison a pour effet de sélectionner la totalité du mot de passe. Faites un clic droit dessus et choisissez **Copier**. Vous pouvez aussi combiner les touches **Ctrl** et **C** pour copier.
7. Dans la fenêtre de réglage, plutôt que de cliquer sur **OK**, choisissez **Annuler** pour ne pas enregistrer une modification accidentelle du mot de passe lors de vos manipulations. Fermer maintenant les différentes fenêtres.



Avec un Mac

Il faut savoir que tous les mots de passe sont stockés dans une application baptisée **Trousseaux d'accès**. Elle se trouve dans les applications. Vous pouvez l'atteindre directement via la rubrique **Applications du Finder**. Elle est parfois classée dans le dossier **Autres**. Une fois l'application ouverte :

1. Retrouvez la connexion active et double-cliquez dessus.
2. Dans la fenêtre disponible, cliquez en bas à gauche sur la case se trouvant avant **Afficher le mot de passe**.
3. Un petit module apparaît. Il vous demande de saisir votre mot de passe lié à votre compte. C'est celui qui vous sert à déverrouiller le bureau. Cliquez sur **OK**.



Le mot de passe apparaît en clair. Vous allez le copier. Pour cela, cliquez dedans en prenant



garde à ne pas insérer accidentellement un caractère avec les touches du clavier. Combinez les touches **Cmd (Command)** et **A** du clavier. Cette combinaison a pour effet de sélectionner la totalité du mot de passe. Faites un clic droit dessus et choisissez **Copier**. Vous pouvez aussi combiner les touches **Cmd (Command)** et **C**, pour copier.

4. Dans la fenêtre de réglage, plutôt que de cliquer sur **OK**, choisissez **Annuler** pour ne pas enregistrer une modification accidentelle du mot de passe lors de vos manipulations. Fermez maintenant les différentes fenêtres.

■ Étape 2 : créez un QR-Code

En quelques clics

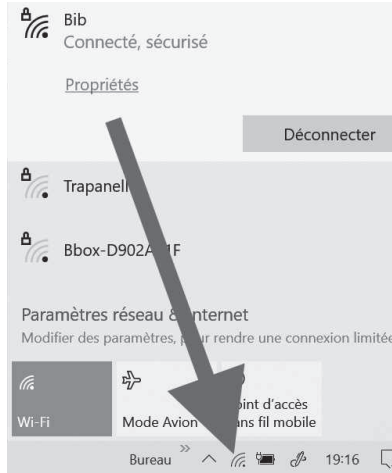
L'étape suivante va consister à utiliser le mot de passe recopié pour créer ce que l'on appelle un QR-Code. Il s'agit d'un carré doté d'une multitude de petits pointillés. Il renferme le sésame et permet de le récupérer à partir d'un autre appareil, après l'avoir scanné avec un smartphone ou une tablette.

Pour créer ce code, c'est très simple. À partir du navigateur, saisissez l'adresse <https://qifi.org/> et pressez la touche **Entrer**. Un premier champ indique **SSID**. Il s'agit tout simplement du nom de votre Box Internet. Saisissez-le.



Si vous avez un doute :

Avec Windows, cliquez dans la zone de notifications sur l'icône représentant la connexion Wi-Fi. Dans la colonne, vous verrez le nom de votre connexion tout en haut. Recopiez-le simplement.



Avec un Mac, en haut à droite, cliquez sur l'icône de la connexion Wi-Fi. Le nom de votre box est affiché en bleu. Recopiez-le.

Dans **Encryption**, choisissez dans le menu déroulant le type de sécurisation. Là encore, cette donnée peut être récupérée facilement.

Par exemple, avec Windows, après avoir cliqué sur l'icône de la connexion Wi-Fi dans la zone de notifications, sélectionnez votre connexion et cliquez sur **Propriétés**. Dans la page qui s'affiche, rendez-vous en bas au niveau de **Propriétés**. À la rubrique **Type de sécurité**,

WPA2 dans tous les cas



vous devez voir le protocole employé. *A priori*, il s'agit du WPA2.

Revenez sur la page du site. C'est maintenant le moment de placer le mot de passe qui est resté en mémoire depuis tout à l'heure.

Collez le mot de passe récupéré et générez un QR Code

Cliquez dans le champ sous **Key** et combinez les touches **Ctrl** et **V** ou bien faites un clic droit après avoir cliqué dans le champ vierge et choisissez **Coller** dans le menu.

Cliquez maintenant sur **Generate** ! Le QR-Code s'affiche alors au-dessous.

pure JS WiFi QR Code Generator


SSID
Bib

Encryption
WPA/WPA2

Key
.....

Hidden

Generate! Save! Export! Print!



Imprimez ou enregistrez le code

Vous avez alors trois possibilités : **Save**, **Export**, et **Print**.



Save : permet de générer une copie du code au format web. Je déconseille cette option.

Export : transforme le QR-Code en une image. Pratique, ce procédé permettra de l'envoyer à un destinataire par exemple, ou bien de l'ouvrir sur l'ordinateur.

Print : sert à imprimer directement le QR-Code. L'avantage de ce procédé, c'est qu'en plus du QR, vous verrez affiché en clair le mode de passe. C'est ainsi que, chez moi, j'ai imprimé ce code sur un autocollant placé sur le réfrigérateur. Il me sert régulièrement.

■ **Étape 3 : comment se connecter à partir de ce code QR**

La suite va se faire avec l'appareil que l'on souhaite connecter au réseau Wi-Fi.

Aussi simple qu'une photo

Avec un ordinateur portable ou de bureau

Il ne va pas être possible de détecter le QR-Code aisément. C'est pourquoi, si vous avez choisi de l'imprimer, il vous suffira de recopier la clé de connexion, plutôt que de devoir retourner la box et vous évertuer à lire le code. Si ce dernier est très long, le risque d'erreur lors de la copie est important.



À partir
d'iOS 11

Avec un iPhone ou un iPad

Avant tout, il faut que l'iPhone ou l'iPad soit doté d'iOS 11 ou iPadOS 11 au moins. Aujourd'hui, le dernier système d'exploitation à jour pour les mobiles Apple est iOS 14 et iPadOS 14. Il y a donc de grandes chances que votre mobile Apple, même s'il est assez ancien, sache lire le QR-Code.

Ouvrez l'appareil-photo du mobile et pointez-le vers le QR-Code. L'appareil va alors automatiquement le détecter et afficher un petit module en haut. Touchez ce menu tout simplement. Cela va avoir pour effet de connecter automatiquement l'iPhone ou l'iPad au Wi-Fi domestique. C'est aussi simple que cela !



D'ailleurs, sachez que, si vous avez oublié de réactiver le Wi-Fi de votre iPhone, il suffit de scanner à nouveau ce QR-Code pour activer le module Wi-Fi et assurer la connexion.



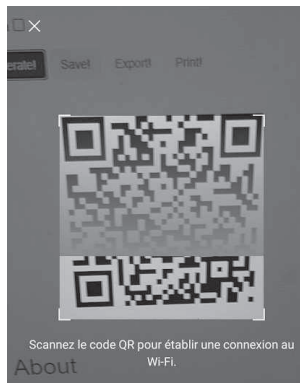
Avec un smartphone ou une tablette Android

Selon la marque, la procédure peut différer. Tentez votre chance en ouvrant le module photo du mobile. À partir du moment où votre smartphone dispose d'Android 10, il est possible qu'il détecte automatiquement le contenu du QR-Code et vous propose de connecter l'appareil.

Des variantes possibles

L'autre solution consiste à se rendre sur les paramètres en touchant l'icône portant ce nom. Touchez ensuite le réglage relatif au Wi-Fi. En haut de l'écran, vous pouvez peut-être observer une petite icône. Il s'agit du scanner de QR-Code spécialisé dans les connexions Wi-Fi. Touchez cette icône. L'appareil-photo s'active.

Dès que le code se trouve dans la zone de scan, la connexion est établie automatiquement.

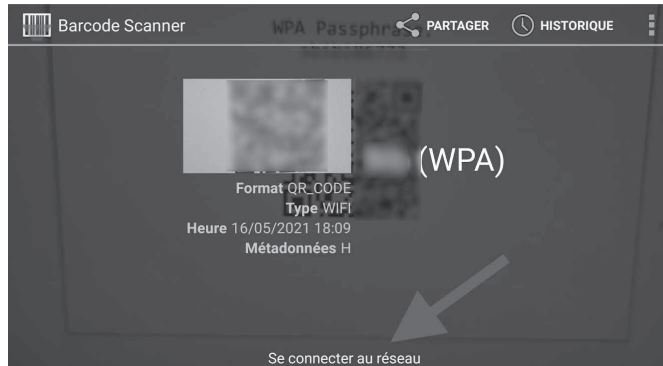




12 I0621

*Barecode
Scanner sur
le Play Store*

Il est aussi possible que le code ne soit pas détecté ou que l'option de lecture de code n'existe pas. Dans cette situation, je vous conseille d'installer une application spécialisée qui s'appelle Barecode Scanner. Vous la trouverez en vous rendant sur le Play Store. Il s'agit de la première proposée et elle est éditée par ZXing Team.



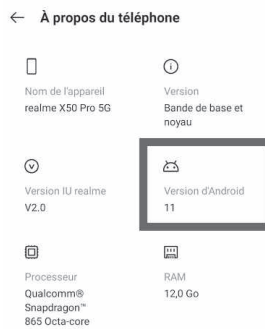
Lorsque vous l'aurez installée, il faudra l'autoriser à accéder à certaines fonctionnalités du mobile, comme celle de l'appareil-photo. Ensuite, l'appareil-photo va servir à numériser le QR-Code. Il va rapidement afficher la fiche du réseau Wi-Fi. Il faut alors cliquer en bas sur **Se connecter au réseau** pour lancer l'association.

Comment connaître la version Android du mobile ?

Depuis l'écran d'accueil, cherchez l'icône **Paramètres**. Faites défiler toutes les options



pour arriver en bas à **À propos du téléphone** et touchez l'option. Dans l'écran disponible, sont indiqués les différents composants du mobile, notamment son processeur et sa mémoire, ainsi que la version d'Android. La version actuelle est Android 11.



■ **Astuce : utilisez le mobile pour afficher le QR-Code**

Vous pouvez très bien récupérer l'image du QR-Code générée et la placer sur le mobile pour aider vos visiteurs à se connecter à votre réseau. Il existe deux solutions : soit prendre une photo de ce QR-Code, soit le transférer en vous l'envoyant à vous-même par e-mail ou via une application sur le mobile.

Avec un iPhone et un Mac, vous pouvez retrouver votre image facilement sur l'un ou l'autre appareil via iCloud.

Avec un mobile Android, n'hésitez pas à utiliser l'application **Votre téléphone** que vous découvrirez dans le dernier numéro de *PC & Mac pour Seniors*.

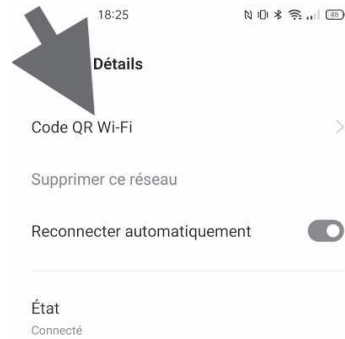


Dans ces deux cas, il suffira de retrouver le QR-Code parmi les photos de votre galerie et de le transmettre (si vous êtes d'accord) à la personne cherchant à se connecter au réseau Wi-Fi.

*Avec
Android
uniquement*

L'autre solution, qui ne fonctionne qu'avec un smartphone Android doté de la version 10 du système, c'est de laisser Android générer automatiquement ce QR-Code à partir de votre connexion Wi-Fi.

Ce procédé est très pratique. Pour réaliser l'opération, touchez l'icône des **Paramètres** et accédez à la rubrique **Wi-Fi**. Touchez le réseau domestique. Dans le nouvel affichage, touchez l'option **Code QR Wi-Fi** ou bien **Partager**. Parfois, cette option est représentée par une icône spécifique au partage. Il peut y avoir des variantes, mais l'esprit est le même. Le code s'affiche alors. Il suffira à la personne de scanner ce code avec son propre smartphone.



Vos Services exclusifs

Vous cherchez une réponse à une question informatique en particulier ?

Demandez conseil à la rédaction. Par courrier, e-mail ou fax, Jean-Pierre Larive et son équipe d'experts sont là pour vous aider, chaque fois que vous en avez besoin. Envoyez vos demandes et vos questions, par e-mail (support@editionspraxis.fr), ou par courrier en écrivant à : Courrier des lecteurs – PC & Mac pour Seniors – Éditions PRAXIS – 33, avenue de Saint-Cloud – 78000 Versailles – France. Indiquez-nous bien vos coordonnées (nom, fax, e-mail...), votre numéro d'accès aux services gratuits. La rédaction vous répondra dès que possible.

Vous souhaitez indiquer un changement d'adresse ? Vous avez un problème de facturation ou de livraison ?

Toujours à votre écoute, notre Service Clients répond avec le sourire à toutes vos questions d'ordre commercial ou administratif. Ce service est ouvert lundi, mardi, mercredi et jeudi de 10h à 12h.

Tél. : 06 99 50 15 69 – e-mail : serviceclients@editionspraxis.fr – PC & Mac pour Seniors – Service Clients PRAXIS – 33, avenue de Saint-Cloud – 78000 Versailles – France.

PC & Mac – Pour Seniors – N°1488 – Juin 2021 –
Périodicité mensuelle – Tarif : 17,97 €
Directeur de la publication : Pascal Birenzweigue
Responsable de la rédaction : Pascal Birenzweigue
- Auteurs : Jean-Pierre Larive
Publié par les Éditions PRAXIS
Propriétaire : Pierre Bonati

Copyright © Éditions PRAXIS 2021
Dépôt légal : à parution
Siret : 502 883 655 00016
RCS Paris APE : 5811Z
ISSN : 1779-9058
Impression : Imprimerie IRO
ZI, rue Pasteur
17185 Perigny

Les Éditions PRAXIS ne sont liées à aucun constructeur : nous ne dépendons en aucune manière des entreprises citées dans les pages de cet ouvrage. Nous effectuons des recherches méticuleuses pour tous nos articles et mises à jour, mais nous ne sommes pas responsables des erreurs ou omissions qui pourraient y figurer. En aucun cas, les Éditions PRAXIS ne sauraient être tenues responsables d'un quelconque préjudice matériel ou immatériel, direct ou indirect tels que le préjudice commercial ou financier ou encore le préjudice d'exploitation liés à l'utilisation des CD-Rom logiciels, conseils, ou programmes fournis par les Éditions PRAXIS. De même, il appartient à l'abonné, ou lecteur, de prendre toutes les mesures appropriées de façon à protéger ses propres données et/ou logiciels de la contamination par des virus, des intrusions ou tentatives d'intrusion dans son système informatique ou des contournements éventuels, par des tiers à l'aide ou non, de l'accès Internet ou des services des Éditions PRAXIS. Vous pouvez contacter nos auteurs ou des experts par courrier, fax ou Internet. Ces services sont soumis à conditions : les questions doivent être en rapport avec le titre de l'ouvrage auquel vous êtes abonné et votre abonnement en cours de validité. Ces services sont personnels. Ils sont réservés à un usage exclusif et non collectif de l'abonné (même numéro d'abonné). Ils ne sont transmissibles en aucune manière. Une seule question à la fois peut être posée. Pour l'ensemble de ces prestations les Éditions PRAXIS sont soumises à une obligation de moyens. La responsabilité des Éditions PRAXIS ne pourra dès lors être recherchée et engagée en cas de non réponse ou de réponse partielle à certaines questions. Le terme « question » doit être entendu au sens strict, il ne peut en aucun cas s'agir d'un conseil juridique, d'un audit, d'une expertise, d'une consultation, d'un diagnostic ou encore de l'établissement de statistiques ou de données chiffrées. Les éléments de réponses aux questions ne sont donnés qu'à titre informatif selon les éléments fournis par l'abonné. L'abonné est seul responsable des questions qu'il pose et de l'utilisation juste ou erronée des réponses obtenues et notamment consécutive à une information incomplète ou mal interprétée. L'abonné s'interdit toute diffusion ou commercialisation à titre onéreux ou gratuit, sous quelque forme que ce soit, des documents ou informations mis à sa disposition. L'abonné s'engage également à ce qu'il soit fait un usage licite et conforme au droit en vigueur des informations fournies. Tous droits réservés. Toute reproduction, même partielle du contenu, de la couverture ou des icônes, par quelque procédé que ce soit, est interdite sans l'autorisation par écrit des Éditions PRAXIS.

Pour accéder aux services gratuits, préparez votre numéro de client.

**PC & Mac – Pour Seniors, enfin un guide simple et pratique
pour faire de l'informatique à tout âge !**